

mpec RAPORT ROCZNY 2018

RAPORT ROCZNY 2018

mpec
S.a.
w Krakowie

Miejskie Przedsiębiorstwo
Energetyki Ciepłej S.A.
w Krakowie

Al. Jana Pawła II 188
30-969 Kraków

+ 48 12 646 55 33
+ 48 12 646 55 10

www.mpec.krakow.pl
mpec@mpec.krakow.pl

Spis treści

1 / List prezesa	2
2 / Spółka	6
3 / Misja i cele	10
4 / Działalność	12
5 / Korzyści ciepła sieciowego	16
6 / Wiodące projekty	18
7 / Wizerunek	24
8 / Zaangażowanie społeczne	26
9 / Jubileusz	28
10 / Dane finansowe	30

List prezesa

Rok 2018 był dla Miejskiego Przedsiębiorstwa Energetyki Ciepłej S.A. w Krakowie czasem szczególnym. Obchodziliśmy jubileusz 65-lecia działalności, co było okazją do podsumowań, wspomnień i dokonywania bilansów, ale – co najważniejsze – był to także czas intensywnej pracy i rekordowych nakładów inwestycyjnych.

Rok 2018 zamknęliśmy zyskiem w wysokości 30,5 mln złotych. Kryje się za tym wytężona praca związana z dostarczaniem energii ciepłej nie tylko do ogrzewania, ale także do podgrzewania wody (co stanowi alternatywę dla piecyków gazowych) oraz do zaspokojenia innych, specyficznych potrzeb, jak np. wentylacja. Nasz zysk to przede wszystkim rezultat podwyższania efektywności funkcjonowania systemu ciepłowniczego, oszczędności uzyskiwanych dzięki poprawie jakości pracy i wdrażaniu nowoczesnych technologii.

Rok 2018 to również realizacja ambitnych zadań inwestycyjnych, na co Spółka w omawianym okresie przeznaczyła w sumie 110 mln 245 tys. złotych. Ważnym elementem procesu inwestycyjnego było rozpoczęcie największych w kraju inwestycji ciepłowniczych, współfinansowanych ze środków europejskich w ramach Programu Operacyjnego Infrastruktura i Środowisko (POIiŚ) 2014–2020. Warto przypomnieć, że w sumie na zadania o łącznej wartości 365 mln złotych dofinansowanie unijne wyniesie ponad 152 mln złotych. Motorem napędowym realizowanych przez MPEC S.A. programów inwestycyjnych w tak wielkim zakresie na rzecz mieszkańców Krakowa i Skawiny, mają-

cych istotny wkład dla ochrony środowiska, są jednak przede wszystkim wypracowane środki własne.

Rok 2018 to czas, w którym sieć MPEC S.A. powiększyła się o 18,1 km. Zamontowano 455 węzłów ciepłych. Wydano aż 1198 warunków technicznych, co stanowi podstawę planowania i dalszego rozwoju sieci, a tym samym rozwoju miasta. Nowoczesne aglomeracje miejskie rozwijać się mogą jedynie w pełnej harmonii ze środowiskiem naturalnym, a rozwój systemu ogrzewania opartego o miejską sieć ciepłowniczą to zapewnia. W trosce o środowisko, ale z poszanowaniem historycznej substancji miasta, MPEC S.A. rozbudowuje infrastrukturę ciepłowniczą w ścisłym, zabytkowym centrum Krakowa. Zadania te – podobnie jak realizacja sieci ciepłowniczych w obszarach perspektywicznych zlokalizowanych głównie na obrzeżach miasta - to wkład Spółki w budowanie podwalin nowoczesnej krakowskiej aglomeracji miejskiej rozwijanej w zgodzie z wymaganiami ekologicznymi.

Rok 2018 był okazją, by – obchodząc jubileusz 65-lecia Spółki – przypomnieć nie tylko jej dokonania gospodarcze, ale także jej wkład w rozwój miasta i wsparcie, jakie MPEC S.A. udziela ważnym inicjatywom służącym społeczności lokalnej. Szczególnie warto podkreślić wydanie pierwszej tego typu publikacji szczegółowo opisującej zmiany systemów ogrzewania, które towarzyszyły mieszkańcom Krakowa od początku jego powstania oraz opracowanie gry miejskiej przybliżającej historię Spółki.

Ważnym zadaniem był projekt edukacyjny „Przygody z ciepłem” adresowany do uczniów krakowskich szkół podstawowych służący zwiększaniu wrażliwości ekologicznej przyszłych pokoleń.

Rok 2018 po raz kolejny udowodnił, że osiągnięcie sukcesów gospodarczych jest możliwe jedynie wtedy, kiedy tworzy je zwarty, świetnie rozumiejący się i współpracujący z sobą zespół ludzi. W MPEC S.A. łączą ich nie tylko ambicje zawodowe, chęć doskonalenia się (czego przykładem jest udział pracowników w przeznaczonych dla nich projektach doskonalenia zawodowego realizowanych w formie studiów podyplomowych we współpracy z krakowskimi uczelniami), ale także pasje poza zawodowe. Spółka wspiera biegaczy, kolarzy, piłkarzy, wędkarzy, muzyków...

Rok 2018 rozpoczął w działalności Spółki nowy etap: poszukiwania możliwości alternatywnych sposobów dostarczania ciepła tam, gdzie rozbudowa centralnej sieci ciepłowniczej z przyczyn technicznych i ekonomicznych nie będzie możliwa. MPEC S.A. odpowiada w ten sposób nie tylko na zapotrzebowanie społeczne, czyli dostarczenie czystej, ekologicznej energii ciepłej na obszarach poza zasięgiem istniejącej sieci, ale także uwzględnia uwarunkowania wynikające ze stawianych firmom energetycznym coraz większych wymagań w tym zakresie.

Rok 2018 był dla MPEC S.A. kolejnym rokiem ofiarnej służby miastu i jego mieszkańcom, rokiem, w którym Spółka po raz kolejny potwierdziła, że jej najważniejszym zadaniem jest zapewnienie komfortu i bezpiecznego dostarczania ciepła mieszkańcom Krakowa i Skawiny.

Szczególne osiągnięcia Spółki w roku 2018 najlepiej oddają fakty i dane liczbowe zawarte w tym dokumencie.



Marian Łyko
Prezes Zarządu / Dyrektor Generalny

65 lat dostaw energii ciepłej do mieszkań, przedsiębiorstw oraz instytucji na terenie Krakowa i Skawiny

Rok 2018 był rekordowy pod względem nakładów na realizację inwestycji. Wydatki na ten cel wyniosły:

110 245 zł

To podłączenie niemal:

250 budynków

o łącznej mocy zainstalowanej prawie:

114 MW

Duże zainteresowanie ofertą Spółki skutkowało wydaniem:

1198 warunków technicznych

914 informacji technicznych

Umożliwiło to projektowanie i podłączenie kolejnych obiektów oraz podpisanie rekordowej liczby:

174 umów przyłączeniowych

**65
lat**

mpec
S.a.
w Krakowie

Spółka

Informacje podstawowe

Miejskie Przedsiębiorstwo Energetyki Ciepłej S.A. w Krakowie (adres: 30-969 Kraków, al. Jana Pawła II 188; NIP 675-000-12-02; REGON 675-000-12-02) zostało utworzone w drodze przekształcenia przedsiębiorstwa komunalnego w jednoosobową Spółkę Akcyjną Miasta Kraków aktem notarialnym z dnia 30 grudnia 1993 r. (Rep. A 6425/93), zawierającym akt przekształcenia oraz statut Spółki. Przekształcenia dokonano na podstawie art. 5 ust. 1 pkt 1 ustawy z dnia 13 lipca 1990 r. o prywatyzacji przedsiębiorstw państwowych (Dz. U. z 1990 r. Nr 51, poz. 298 z późn.zm.). Postanowieniem Sądu Rejonowego dla Krakowa – Śródmieścia Wydział VI Gospodarczo-Rejestrowy z dnia 31 grudnia 1993 r. wykreślono MPEC w Krakowie z rejestru przedsiębiorstw państwowych i w tym samym dniu wpisano do Rejestru Handlowego jako Spółkę Akcyjną. W wyniku przekształcenia utworzona spółka przejęła wszystkie prawa i obowiązki dotychczasowego przedsiębiorstwa państwowego. Dnia 30 października

2001 r. Spółka została wpisana do Krajowego Rejestru Sądowego pod Nr 0000058452 Aktem Notarialnym z dnia 28 sierpnia 1996 r. (Nr Rep. A 6711/96). Miasto Kraków, jako jedyny akcjonariusz Spółki, wniosło w charakterze aportu 100% akcji Spółki do Krakowskiego Holdingu Komunalnego S.A. W dniu 25 września 1996 r. została zawarta umowa o utworzeniu Podatkowej Grupy Kapitałowej pomiędzy KHK S.A. jako spółką dominującą a Miejskim Przedsiębiorstwem Energetyki Ciepłej S.A., Miejskim Przedsiębiorstwem Wodociągów i Kanalizacji S.A. oraz Miejskim Przedsiębiorstwem Komunikacyjnym S.A. jako spółkami zależnymi (Nr Rep. A 7610/96). Umowa została przedłużona w dniu 27 września 1999 r. (Nr Rep. A 10718), a następnie 25 sierpnia 2009 r. (Nr Rep. A 14372/09) i obowiązuje do 2019 r. Spółka działa w oparciu o Statut zatwierdzony przez Nadzwyczajne Zgromadzenie MPEC S.A. w Krakowie uchwałą nr 16/MPEC/2009 z dnia 12 listopada 2009 r.

Władze Spółki

Walne Zgromadzenie,
Rada Nadzorcza, Zarząd

Walne Zgromadzenie

Funkcję Walnego Zgromadzenia wykonuje Prezydent Miasta Krakowa

Rada Nadzorcza

- **Franciszek Gaik** – Przewodniczący Rady Nadzorczej,
- **Jan Choczaj** – V-ce Przewodniczący Rady Nadzorczej,
- **Urszula Szklar** – Sekretarz Rady Nadzorczej,
- **Zbigniew Bury** – Członek Rady Nadzorczej,
- **Jacek Rzeszutek** – Członek Rady Nadzorczej,
- **Mariusz Szubra** – Członek Rady Nadzorczej.

Zarząd

Od 1 stycznia do 30 września 2018 r. Zarząd Spółki pracował w następującym składzie:

- **Jan Sady** – Prezes Zarządu / Dyrektor Generalny,
- **Jerzy Marcinko** – Wiceprezes Zarządu / Dyrektor ds. Inwestycji,
- **Marek Mazurek** – Członek Zarządu / Dyrektor ds. Eksploatacji,
- **Witold Warzecha** – Członek Zarządu / Dyrektor ds. Rozwoju.

Od 1 października 2018 r. do 31 grudnia 2018 r. skład Zarządu MPEC S.A. był następujący:



Marian Łyko
Prezes Zarządu / Dyrektor Generalny



Jerzy Marcinko
Wiceprezes Zarządu / Dyrektor ds. Inwestycji



Marek Mazurek
Członek Zarządu / Dyrektor ds. Eksploatacji



Witold Warzecha
Członek Zarządu / Dyrektor ds. Rozwoju

Stan zatrudnienia

Przedsiębiorstwo tworzą ludzie. Spółka nie mogłaby się bez nich rozwijać w sposób dynamiczny i nowoczesny. **Z roku na rok rośnie udział procentowy pracowników z wyższym wykształceniem.**

30 pracowników w roku akademickim 2017/2018 uczęszczało na studia podyplomowe w Politechnice Krakowskiej o kierunku: Nowoczesne metody eksploatacji w systemach ciepłowniczych. Studia te zostały zorganizowane z inicjatywy MPEC S.A. we współpracy z Katedrą Ogrzewnictwa, Wentylacji, Klimatyzacji i Ciepłownictwa.

Dane źródłowe

Wykształcenie:	Udział %:
Wyższe	35,5
Średnie	34,5
Zasadnicze zawodowe	26,1
Podstawowe i kursy	3,9



710 osób

w tym 421 to pracownicy eksploatacyjni,
a 289 to pracownicy administracyjni.
Stan zatrudnienia na koniec 2018 r.



Certyfikaty Zintegrowanego Systemu Zarządzania:
**ISO 9001, ISO 14001,
PN-N-18001, OHSAS 18001**

Przyznane przez Lloyd's Register Quality Assurance Ltd, – dowód na wysokie standardy, którymi kieruje się MPEC S.A.

MPEC S.A. to jedna z najważniejszych spółek miejskich, która pozwala na komfortowe życie mieszkańców. To przede wszystkim bezpieczna i czysta energia dla Krakowa

” **prof. Jacek Majchrowski**
Prezydent Miasta Krakowa



Certyfikat Perła Polskiej Gospodarki

w kategorii Perły Duże, przyznany za konsekwentną realizację polityki i strategii przedsiębiorstwa oraz pozycję lidera wśród najbardziej dynamicznych i najbardziej efektywnych przedsiębiorstw w Polsce.

91,3%

Odsetek klientów zadowolonych z jakości usług świadczonych przez MPEC S.A. potwierdza najwyższą jakość ciepła sieciowego dostarczanego przez MPEC S.A. (wg badań Biura Badań Społecznych Obserwator, 2018)



Małopolski Dąb

od Małopolskiego Związku Pracodawców LEWIATAN. Wyróżnienie to przyznawane jest za: rozwój przedsiębiorczości w oparciu o biznes najwyższych standardów, pomaganie w tworzeniu pozytywnego wizerunku przedsiębiorców, troskę o dobrą kondycję gospodarki Małopolski i wzmacnianie siły ekonomicznej regionu i Polski.

Otrzymane nagrody i certyfikaty

MPEC S.A. w Krakowie jest przedsiębiorstwem stosującym nowoczesne technologie i rozwiązania organizacyjne.

Potwierdzają to przyznane nagrody:

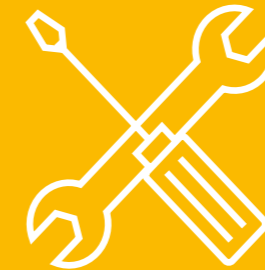
Misja i cele

Misją MPEC S.A. w Krakowie jest zaspokojenie potrzeb klientów poprzez niezawodne zapewnienie oczekiwanego przez nich komfortu ciepłego w pomieszczeniach oraz optymalnej temperatury ciepłej wody. Działając na rynku ciepłowniczym MPEC S.A. w Krakowie jest firmą kompleksowo i fachowo obsługującą klientów, zawsze dbającą o jakość oraz ochronę środowiska naturalnego. Głównym celem Spółki jest stopniowe obniżanie, w cenach porównywalnych, kosztów ogrzewania jednostki powierzchni u klienta.

Działania Spółki pozostają w ścisłym związku z planami rozwoju Miasta określonymi w Strategii Rozwoju Krakowa „Tu chcę żyć. Kraków 2030”

Najważniejsze cele działalności spółki

Najważniejsze cele działalności MPEC S.A. uwzględniają plany rozwoju infrastruktury miasta oraz zapewniają dalszy rozwój Spółki i poprawę efektywności działania. Są nimi:



Poprawa parametrów eksploatacyjnych sieci



Obniżenie kosztów ogrzewania u odbiorców



Ograniczenie emisji; likwidacja nieefektywnych źródeł ciepła w ramach PONE



Zwiększenie sprzedaży; zmiana systemu podgrzewania wody użytkowej



Długoterminowa polityka kształtowania cen i taryf zapewniająca konkurencyjność



Uzyskiwanie korzyści finansowych z funkcjonowania Krakowskiej Grupy Zakupowej Energii Elektrycznej i Gazu

Działalność

MPEC S.A. w Krakowie to nowoczesna firma stosująca najnowsze technologie. Na mapie Krakowa spełnia ważną rolę, zapewniając w sposób niezawodny dostawy ekologicznego ciepła dla ponad 5 600 odbiorców.

MPEC S.A. to:

- **Centralne Ogrzewanie**
Dostawa ciepła z miejskiej sieci ciepłowniczej
- **Projekty związane z ekologią**
Zastąpienie palenisk węglowych ciepłem ekologicznym
- **Ciepła woda bez piecyka**
Zamiast piecyków gazowych instalacja centralnej ciepłej wody
- **Modernizacja**
Eksploatacja i remonty sieci oraz urządzeń ciepłowniczych
- **Kompaktowe węzły ciepłownicze**
Produkcja i montaż nowoczesnych urządzeń

Miejski system ciepłowniczy zasilany jest w nośnik ciepła ze źródeł:

- **PGE Energia Ciepła S.A.**
- **Elektrowni CEZ Skawina S.A.**
- **Ciepłowni ArcelorMittal Poland S.A.**
(do końca sezonu 2017/2018)
- **KHK S.A.** (ZTPO)
- **51 własnych ekologicznych kotłowni**
(gazowych i jednej olejowej)

Taryfa

Decyzją Prezesa URE NR OKR-4210-36(10)/2017/215/XVI/JP11 z dnia 11 grudnia 2017 roku została zatwierdzona dla MPEC S.A. XVI taryfa za przesyłanie i dystrybucję ciepła oraz za wytwarzanie ciepła w kotłowniach należących do Spółki. Taryfa ta obowiązywała od 1 stycznia 2018 roku i pozostawiała stawki na poziomie roku 2016 i 2017.

879,6 km

Długość sieci ciepłej (na dzień 31.12.2018 r.). Prawie 64% eksploatowanej sieci stanowi sieć preizolowana. W 2018 r. długość sieci ciepłej per saldo zwiększyła się o 18,1 km w stosunku do 2017 r.

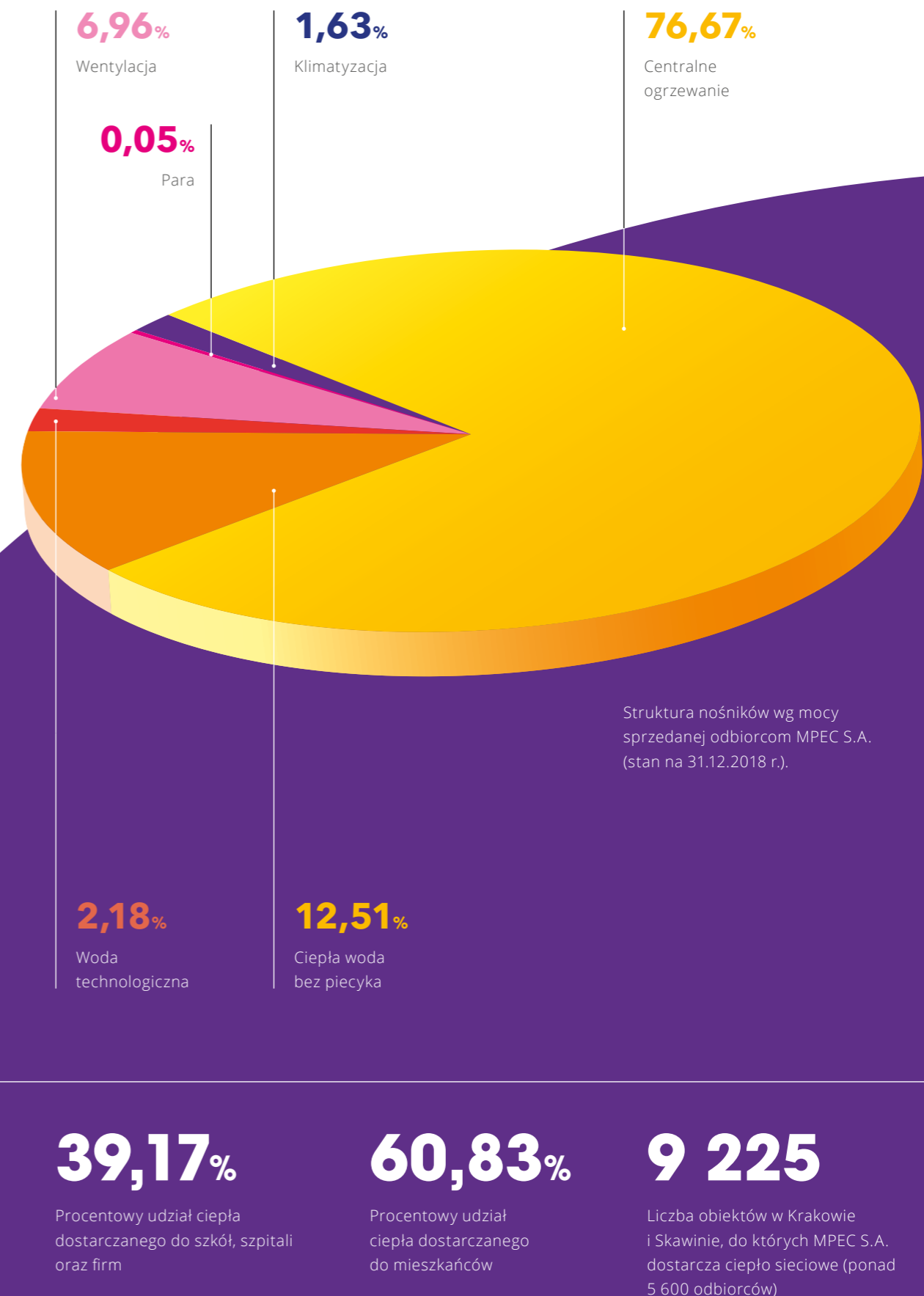
1 807 MW

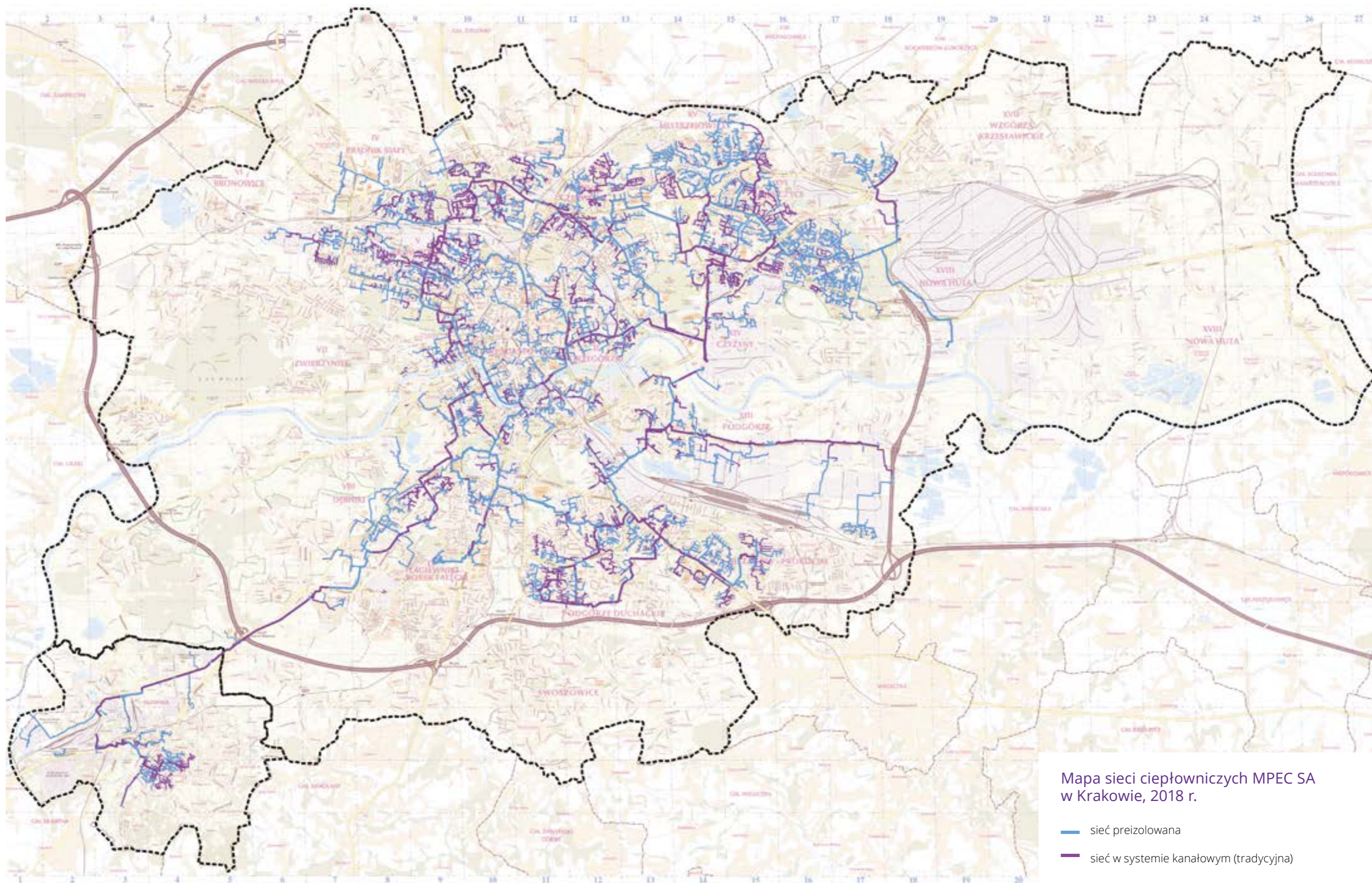
Sprzedaż mocy w 2018 r.

5 600

Liczba odbiorców energii ciepłej

Segmentacja usług:





Korzyści ciepła sieciowego

Ciepło z miejskiej sieci – bezpieczne i niezawodne

Nowoczesne technologiczne rozwiązania, nowatorskie metody rozbudowy sieci ciepłej oraz istniejący układ rurociągów MPEC S.A. umożliwia dystrybucję energii z różnych źródeł, zwiększając bezpieczeństwo dostaw ciepła dla mieszkańców Krakowa i Skawiny.

„Pierścieniowo-rozgałęziony” układ rurociągów ma kluczowe znaczenie dla zapewnienia bezpieczeństwa dostaw ciepła.

Inteligenta sieć ciepła to w całości zdalnie sterowana dystrybucja energii ciepłej, dla której przetwarzanie danych pomiarowych odgrywa kluczową rolę.

W 2018 roku MPEC S.A. wprowadził kolejne działania doskonalące ZSZ. Ustanowiony w Spółce Zintegrowany System Zarządzania obejmuje aspekty jakościowe, środowiskowe oraz BHP zgodne z normami:

- **PN-EN ISO 9001:2015**
- **PN-EN ISO 14001:2015**
- **OHSAS 18001:2007**
- **PN-N 18001:2004**

Jest to potwierdzenie najwyższych standardów obowiązujących w Spółce.

Inteligenta sieć ciepła to w całości zdalnie sterowana dystrybucja energii ciepłej, dla której przetwarzanie danych pomiarowych odgrywa kluczową rolę

”

Jedyny system ogrzewania łączący aż tyle korzyści:



Niezawodność

Nowoczesne metody sterowania przesyłem ciepła w połączeniu z technologią preizolowanych rur zapewniają bezpieczeństwo dostaw energii ciepłej



Oszczędność

Ogrzewanie mieszkania i wody za pomocą ciepła z miejskiej sieci to jeden z najtańszych systemów na rynku



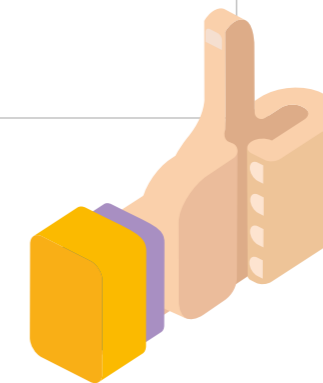
Komfort

Najwygodniejszy sposób ogrzewania. Właściciel budynku decyduje, kiedy i ile ciepła potrzebuje; mieszkaniec tylko reguluje grzejnik oraz odkręca kran z ciepłą wodą



Ekologia

Ciepło sieciowe jest ekologiczne. Jego produkcja i przesył, przy zastosowaniu nowoczesnych technologii, przyczyniają się do zmniejszenia emisji zanieczyszczeń i ograniczają straty energii



Bezpieczeństwo

Ciepło z MPEC S.A. to gwarancja bezpieczeństwa. Źródło ciepła znajduje się poza budynkiem, a urządzenia do podgrzewania wody poza mieszkaniem, co całkowicie eliminuje zagrożenie zatrucia tlenkiem węgla

Wiodące projekty

MPEC S.A. realizuje największą, wspartą przez środki europejskie, inwestycję ciepłowniczą w Polsce

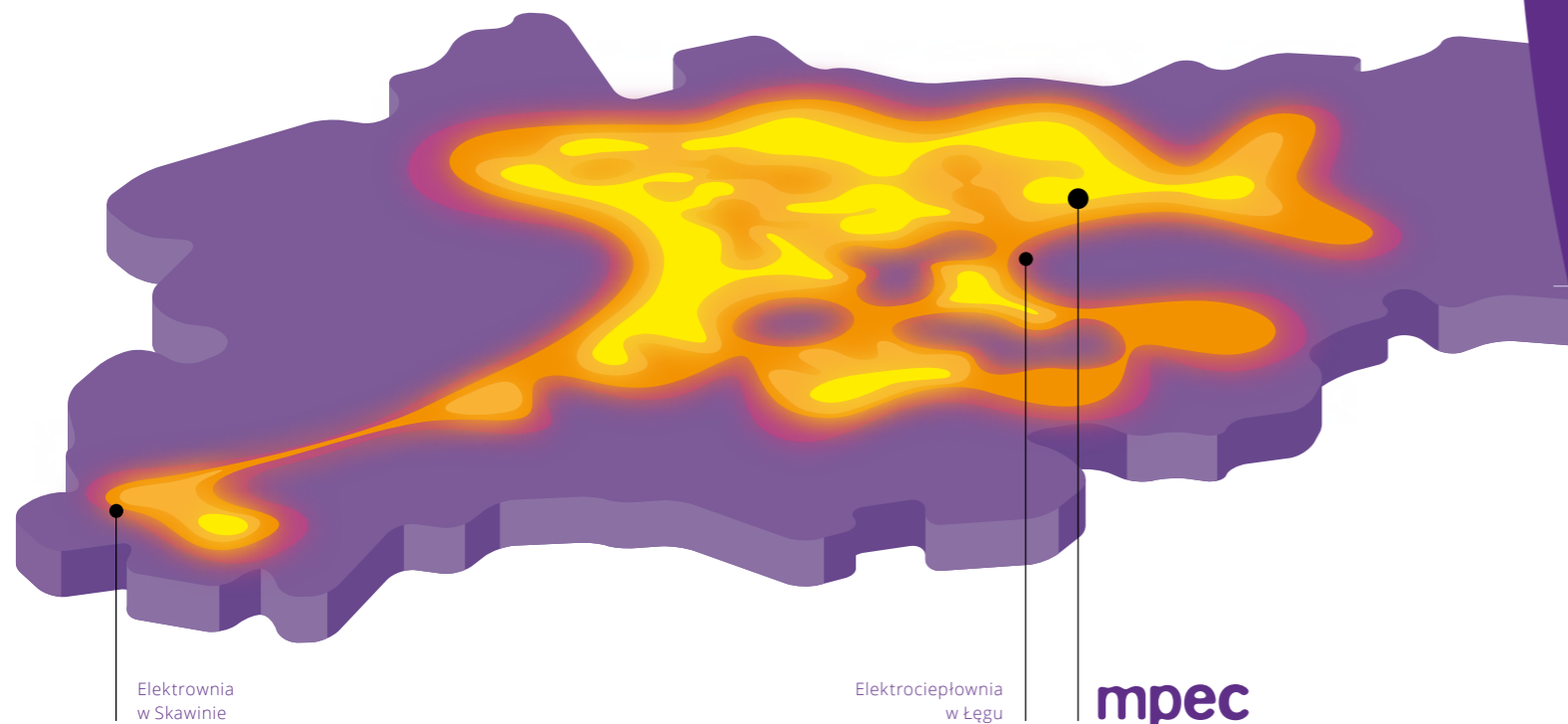
Podpisana w 2017 roku umowa pomiędzy MPEC S.A. a Narodowym Funduszem Ochrony Środowiska i Gospodarki Wodnej gwarantuje otrzymanie przez Spółkę dotacji w ramach Programu Operacyjnego Infrastruktura i Środowisko (POIiŚ) 2014-2020 na realizację trzech niezależnych projektów inwestycyjnych. Ich efektem będzie wybudowanie ponad 102 kilometrów nowej sieci ciepłej, zmniejszenie emisji pyłów PM 10 i PM 2.5 aż o 59 ton rocznie oraz stworzenie możliwości korzystania z ekologicznego ciepła sieciowego dla ponad 35 tysięcy mieszkańców. Na te projekty MPEC S.A. przeznaczy w sumie 365 milionów złotych, z czego dofinansowanie w ramach POIiŚ wyniesie 152 miliony złotych.

365 mln pln

Kwota jaką MPEC S.A. przeznaczy na realizację wszystkich trzech projektów

65%

Procent środków europejskich przeznaczonych dla polskiego ciepłownictwa, które trafią do MPEC S.A. w Krakowie



Realizowane **trzy projekty** przyczynią się do poprawy jakości powietrza w Krakowie i Skawinie oraz poszerzą zasięg miejskiej sieci ciepłej.

Budowa nowych odcinków sieci ciepłej wraz z przyłączami i węzłami ciepłowniczymi w celu likwidacji istniejących lokalnych źródeł ciepła opalanych paliwem stałym w Krakowie i Skawinie – etap I

Projekt ten realizowany w ramach działań ekologicznych ma na celu zmniejszenie niskiej emisji. Polega na podłączaniu do miejskiej sieci ciepłej kolejnych budynków ogrzewanych dotychczas indywidualnymi piecami lub przy użyciu kotłowni węglowych.

219

Liczba wyłączonych z eksploatacji palenisk na paliwo stałe w 2018 r.

35

Liczba obiektów podłączonych do sieci w 2018 r.

5,2 km

Długość wybudowanej sieci ciepłej

3,24 MW

Moc zainstalowana w obiektach

Likwidacja węzłów grupowych wraz z budową przyłączy do istniejących budynków i instalacją węzłów dwufunkcyjnych (ciepła woda użytkowa) w Krakowie i Skawinie – etap I

Działania w ramach tego projektu pozwoliły również na modernizację:

5,7 km

istniejących fragmentów sieci, wymieniając je z niskoparametrowych na wysokoparametrowe

50

Liczba podpiętych budynków do instalacji cwu w 2018 r.

W 2018 r. prace prowadzone w tym zakresie przyczyniły się do zwiększenia rynku dostawy c.w.u. o ponad:

5,5 MW

2000

Liczba zlikwidowanych piecyków gazowych w 2018 r.

Budowa sieci ciepłych umożliwiających wykorzystanie energii ciepłej wytworzonej w warunkach wysokosprawnej kogeneracji w Krakowie i Skawinie

Zadania w ramach projektów POIiŚ będą realizowane sukcesywnie w następnych latach.

5,8 km

Długość wybudowanej sieci ciepłej w 2018 r.

51

Liczba nowych budynków włączonych do systemu ciepłowniczego w 2018 r.

17,2 MW

Moc zamówiona w obiektach w 2018 r.

Ciepła woda bez piecyka

MPEC S.A realizuje kilka dynamicznie rozwijających się programów pod hasłem „Ciepła woda bez piecyka”. Ich celem jest poprawa bezpieczeństwa i komfortu życia mieszkańców Krakowa i Skawiny. W 2018 roku w ramach tych programów instalacja centralnej ciepłej wody zastąpiła ok. 7 280 piecyków gazowych w 182 budynkach. Zamontowano także w tych budynkach ponad 221 węzłów wymiennikowych.

W ramach programu „Ciepła woda bez piecyka” odnotowano wzrost mocy zainstalowanej – 33 MW – czyli 37,5% więcej niż w roku 2017. Łącznie od 2004 r. zastąpiono 35 tys. piecyków gazowych instalacją ciepłej wody użytkowej w 811 blokach mieszkalnych.

7 280

Liczba zlikwidowanych piecyków gazowych

33 MW

Wzrost mocy zainstalowanej w ramach programu „Ciepła woda bez piecyka”



Inwestycje ekologiczne

Działalność na rzecz ekologii to jeden z priorytetów Spółki. Inwestycje prowadzono w ramach:

- Dotowanego z UE Projektu nr I, pn. Budowa nowych odcinków sieci ciepłej wraz z przyłączami i węzłami ciepłowniczymi w celu likwidacji istniejących lokalnych źródeł ciepła opalanych paliwem stałym w Krakowie i Skawinie – etap I.
- Programu Ograniczenia Niskiej Emisji w Krakowie.

Wszystkie działania podjęte w 2018 r. w zakresie ekologii pozwoliły na wyłączenie z eksploatacji 247 palenisk, w tym 237 pieców i 10 kotłowni węglowych. W ramach inwestycji proekologicznych (POLiŚ i PONE) przyłączono do sieci ciepłej 40 budynków o mocy 3,74 MW, w tym 2 na terenie Skawiny. W tym celu wykonano 5,54 km sieci i przyłączy ciepłowniczych.

Duży nacisk położony był na likwidację pieców i kotłowni opalanych paliwem stałym w obiektach miejskich pozostających w zasobach Zarządu Budynków Komunalnych. Podłączono 11 obiektów będących w zasobach ZBK, gdzie zlikwidowano 121 pieców węglowych, co stanowi prawie 49% wszystkich wyłączonych palenisk w 2018 r.

247

Liczba palenisk (w tym 237 pieców i 10 kotłowni węglowych) wyłączonych z eksploatacji w wyniku wszystkich działań ekologicznych

40

Liczba budynków przyłączonych do sieci ciepłowniczej w 2018 roku w ramach inwestycji proekologicznych

Nowi odbiorcy

W roku 2018 wydano 644 uzgodnienia branżowe oraz 1 198 warunków technicznych, umożliwiając projektowanie i realizację połączeń kolejnych obiektów. Ponadto wydano 914 informacji technicznych, pozwalających inwestorom na podjęcie decyzji o wyborze miejskiej sieci ciepłej jako źródła ciepła dla ich planowanych budynków. Podpisano także 174 umowy przyłączeniowe.

W 2018 r. podłączono do miejskiej sieci ciepłowniczej 209 obiektów, co pozwoliło powiększyć rynek dostaw energii ciepłej o ponad 76,87 MW. W tym celu wybudowano ok. 15,3 km nowych sieci w technologii rur preizolowanych oraz zamontowano 195 węzłów wymiennikowych.

W roku 2018 kontynuowano modernizację układu zasilania w obiektach szpitalnych: w Szpitalu Specjalistycznym im. Stefana Żeromskiego, w Uniwersyteckim Szpitalu Dziecięcym w Prokocimiu, w Krakowskim Szpitalu Specjalistycznym im. Jana Pawła II oraz w nowym Szpitalu Uniwersyteckim w Prokocimiu.

W ramach programu nowych odbiorów przyłącza się również do miejskiego systemu ciepłowniczego obiekty sakralne. Prowadzono prace przygotowawcze i projektowe umożliwiające zasilanie obiektów Kościoła OO. Dominikanów przy ul. Stolarskiej 12, Kościoła Św. Krzyża przy ul. Św. Krzyża 23.

Kontynuowane są prace projektowe dla umożliwienia podłączenia budynku Uniwersytetu Papieskiego im. Jana Pawła II przy ul. Franciszkańskiej 5. Zlecono również prace projektowe dla zasilania obiektów tegoż Uniwersytetu w rejonie ulic Stawkowskiej, Kanoniczej, Piłsudskiego. Ponadto, trwają prace projektowe, umożliwiające zasilanie Kościoła Przemienienia Pańskiego przy ul. Pijarskiej 2.

209

Liczba obiektów podłączonych do m.s.c.

15,3 km

nowych sieci wybudowanych w technologii rur preizolowanych

76,87 MW

O tyle zwiększono dostawy energii ciepłej



23

Węzły kompaktowe MPEC S.A. ze znakiem CE

Produkcja węzłów kompaktowych w Spółce ma już kilkunastoletnią historię. Węzły te oznaczamy znakiem CE. Oznacza to, że są one zgodne z zasadniczymi wymaganiami zawartymi w dyrektywach nowego podejścia i nadają się do obrotu i użytku na Jednolitym Rynku Europejskim.

Wystawianie deklaracji zgodności z Dyrektywą ciśnieniową oraz możliwość nanoszenia znaku CE potwierdza wysoką jakość wytwarzanych przez MPEC SA w Krakowie kompaktowych węzłów ciepłych.

W 2018 r. MPEC S.A. wykonało 350 węzłów kompaktowych, które trafiły do krakowskich budynków.

Każdy z nich może być jedno-, dwu-, a nawet trzyfunkcyjny. Mogą służyć ogrzewaniu, przygotowaniu ciepłej wody oraz wentylacji. Różnią się mocą wytwarzaną – od najmniejszego 10 kW do największego z mocą 1170 kW. Obecnie MPEC S.A. wytwarza trzy rodzaje węzłów: naścienne, przyścienne i wolnostojące.

350

Liczba wyprodukowanych węzłów kompaktowych

455

Łączna liczba zamontowanych węzłów ciepłych w 2018 r.



Wizerunek

„Przygody z ciepłem”

Spółka czuje się współodpowiedzialna za kształtowanie postaw proekologicznych, w związku z tym w 2018 roku kontynuowała program edukacyjny „Przygody z ciepłem”. Adresowany jest on do uczniów klas II i III szkół podstawowych. Program wpisuje się w miejski projekt Akademia Młodego Krakowianina. Celem „Przygód z ciepłem” jest zapoznanie dzieci (poprzez zabawę) z procesem dostarczania energii cieplnej, sposobami racjonalnego gospodarowania ciepłem oraz z działaniami na rzecz poprawy jakości krakowskiego powietrza. Podczas zajęć dzieci rozwiązują zagadki, oglądają filmy animowane poświęcone tematyce ekologicznego ciepła sieciowego, układają puzzle tematyczne, biorą udział w grach zręcznościowych, konstruują ciepłociąg. W 2018 roku 700 uczniów z 20 krakowskich szkół podstawowych wzięło udział w zajęciach edukacyjnych MPEC S.A.

Rozwój marki „Ciepło dla Krakowa”

Marka „Ciepło dla Krakowa” to doskonały przykład współpracy wytwórców ciepła sieciowego i jego dostawcy, w celu zwiększenia efektywności działania systemu ciepłowniczego. Właścicielami marki są: MPEC S.A., PGE Energia Ciepła S.A. CEZ Skawina S.A. W roku 2018 podjęto liczne działania marketingowe, prowadzone w ramach „Ciepła dla Krakowa”, służące promocji ciepła sieciowego, z szczególnym nastawieniem na „Ciepłą wodę bez piecyka”. Zorganizowane zostały konferencje dla zarządców nieruchomości, pikniki na terenie osiedli mieszkaniowych, kampanie promocyjne m.in. w środkach komunikacji miejskiej oraz w mediach lokalnych. Efektem kampanii jest coraz większe zainteresowanie klientów produktami MPEC S.A. świadczą o tym wyniki sprzedaży, podpisane umowy kompleksowe oraz wzrost liczby nowych klientów. Patronat nad programem objął Prezydent Miasta Krakowa. Znakiem rozpoznawczym marki stał się krakowski obwarzanek.

700

Liczba uczniów, którzy w roku 2018 wzięli udział w zajęciach edukacyjnych MPEC S.A.

Dzięki takim zajęciom dzieci zdobędą wiedzę o tym, jak funkcjonuje nowoczesny Kraków

99 prof. Jacek Majchrowski
Prezydent Miasta Krakowa



Poprawa wizerunku Spółki

Zmianie uległa szata graficzna reklamy przedsiębiorstwa. Nowa kolorystyka pojawiła się m.in. na samochodach firmowych, namiotach, balonach i w poligrafii. Powstał także film wizerunkowy o MPEC S.A. Ponadto część budynków Spółki wyposażono w reklamę świetlną, służącą poprawnej i jednoznacznej identyfikacji firmy, jak również kształtowaniu pozytywnego wizerunku.



Gra miejska „Ciepło-Zimno”

MPEC S.A. stworzyło Grę miejską „Ciepło – zimno” do pobrania na urządzenia mobilne z dostępem do Internetu, funkcją lokalizacji GPS oraz możliwością odczytywania kodów QR. Celem gry jest przybliżenie krakowianom w nowoczesny sposób historii i znaczenia firmy.

mpec ciepło dla Krakowa mpec'65



Zaangażowanie społeczne

Wyróżnikiem Spółki jest nie tylko społeczna wrażliwość firmy, jej zaangażowanie w projekty i programy służące mieszkańcom miasta. Jest nim także świetnie funkcjonujący i współpracujący z sobą zespół osób. MPEC S.A. stwarza pracowni-

kom możliwości rozwoju zawodowego oraz wspiera ich pasje. Promuje zaangażowanie zawodowe, aktywny tryb życia oraz działania pracowników, które służą społeczności lokalnej i budują pozytywny wizerunek Spółki.

Partnerstwo w kulturze i sporcie

Przedsiębiorstwo angażuje się w działania na rzecz lokalnej społeczności, wspomagając inicjatywy instytucji kulturalnych i sportowych oraz naukowych. Wiele wydarzeń realizowanych jest przy współpracy z Krakowskim Holdingiem Komunalnym S.A. Wśród nich m.in. wymienić można: „Misteria Paschalia”, „Sacrum Profanum” i „Festiwal Muzyki Filmowej”; wystawa „Ojczyzna w sztuce” w Mocaku, „Cracovia Maraton”, „Bieg Sylwestrowy”, „Biathlon Rowerowy”, „Dni Nowej Huty”, „Festiwal Nauki i Sztuki w Krakowie” „Mecenas Dziecięcych Talentów” czy wydanie śpiewnika polskich pieśni patriotycznych „Młodzież Pamięta”.

Udział w akcji „Podzielmy się ciepłem”

Od 2007 roku Kraków realizuje program społeczny „Podzielmy się ciepłem”, w ramach którego organizacje pozarządowe niosące pomoc najbardziej potrzebującym otrzymują dofinansowanie do rachunków za centralne ogrzewanie i ciepłą wodę. Fundatorami pomocy są: MPEC S.A., PGE Energia Ciepła S.A., CEZ Skawina S.A., KHK S.A., z którymi miasto zawarło porozumienie o współpracy. W 2018 roku środki trafiły do 43 podmiotów, a wartość wsparcia wyniosła 150 tys. zł.

Piłkarze

Prawie 100 pracowników MPEC S.A. to piłkarze amatorzy. Wysokie umiejętności sportowe prezentują podczas corocznego Turnieju o Puchar Prezesa MPEC S.A. Reprezentują też Spółkę w wielu innych turniejach, m.in. w Turnieju Piłki Nożnej o Puchar Prezydenta Miasta Krakowa.

Kolarze

Drużyna kolarska MPEC S.A. to najbardziej rozpoznawalna grupa w każdym wyścigu. Kolarze MPEC S.A. odnoszą sukcesy, zdobywając tytuły w maratonach i biathlonach rowerowych w Polsce.

Talenty muzyczne

Pracownicy MPEC S.A. stworzyli bluesowy zespół muzyczny Preizol Band, który od 15 lat nieprzerwanie koncertuje w krakowskich klubach. Jubileuszowy koncert zespołu odbył się w Radiu Kraków.

Biegacze

Już drugi rok drużyna biegaczy w strojach MPEC S.A. reprezentuje Spółkę podczas imprez biegowych, takich jak np. Mistrzostwa Polski Energetyków w Krakowie.

Narciarze

Już po raz 18. MPEC S.A. zorganizował dla swoich pracowników Zawody Narciarskie o Puchar Prezesa Zarządu. To integracja pracowników, która służy wzmocnieniu współpracy i poprawie komunikacji.

Wędkarze

Wśród pracowników Spółki są także pasjonaci wędkowania, których skupia Koło Wędkarskie „Ciepłownik”. W 2018 roku z okazji 65-lecia MPEC S.A. wszyscy pracownicy z rodzinami mieli możliwość wystartować w Spławikowych Zawodach Wędkarskich nad Zalewem w Nowej Hucie.



Jubileusz

Gala

Najważniejsze obchody 65. lecia MPEC odbyły się w Muzeum Narodowym w Galerii Sztuki Polskiej XIX wieku w Sukiennicach, tj. w ścisłym centrum Krakowa - w miejscu, gdzie MPEC dotarł jesienią 2017 roku z siecią ciepłowniczą.

Piknik

Na terenie Muzeum Lotnictwa Polskiego w Krakowie ponad 1000 pracowników Spółki z rodzinami bawiło się świętując 65. urodziny firmy. Pracownicy mieli także możliwość świętowania jubileuszu podczas Zawodów Narciarskich, Rajdu Rowerowego czy Zawodów Wędkarskich.

Dziś nie można sobie wyobrazić zarządzania miastem bez wpływu na rozwój takiej infrastruktury. MPEC jest najlepszym dowodem na to, że efektywne metody zarządzania można stosować bez konieczności zmian właścicielskich

” Prof. Jacek Majchrowski
Prezydent Miasta Krakowa



Film

„Ciepła energia Krakowa - to nasza energia ... potrzebujemy jej wszyscy codziennie i ... korzystamy na wiele różnych sposobów”. Tak rozpoczyna się film poświęconym naszemu przedsiębiorstwu. Głównym bohaterem jest pracownik MPEC, w rolę którego wcielił się Kierownik Biura Obsługi Klienta i Sprzedaży.



Plenerowa wystawa „Ciepła Energia Krakowa”

Wystawa opowiadała w jaki sposób energia ciepła dociera do mieszkań i pracy krakowian. Miała charakter objazdowy i gościła w pięciu miejscach na terenie Krakowa w każdym przez miesiąc.

Wydawnictwo

książka przedstawia dzieje nie tylko samego przedsiębiorstwa, ale także historię ogrzewania. Zawarte w niej opisy dokumentują wspólną troskę jaką przykładano dla zapewnienia ciepła w domach krakowian, zarówno przed laty jak i obecnie.



Dane finansowe

Rachunek zysków i strat

za rok obrotowy 2017 i 2018 (w złotych)

Grupa i pozycja	Treść	Stan na 12/31/2017	Stan na 12/31/2018
A	PRZYCHODY NETTO ZE SPRZEDAŻY I ZRÓWNANE Z NIMI, W TYM:	621 283 618,36	598 606 168,00
	- od jednostek powiązanych	4 833 785,10	4 448 691,91
I	Przychody netto ze sprzedaży produktów	220 056 266,58	212 457 483,65
II	Zmiana stanu produktów (zwiększenie - wartość dodatnia, zmniejszenie - wartość ujemna)	-1 551 277,69	-9 816 258,38
III	Koszt wytworzenia produktów na własne potrzeby jednostki	26 609 465,17	27 746 015,66
IV	Przychody netto ze sprzedaży towarów i materiałów	376 169 164,30	368 218 927,07
B	KOSZTY DZIAŁALNOŚCI OPERACYJNEJ	577 532 405,62	581 386 277,10
I	Amortyzacja	49 127 781,58	51 457 416,73
II	Zużycie materiałów i energii	28 350 767,37	28 009 122,70
III	Usługi obce	22 129 764,28	26 535 552,13
IV	Podatki i opłaty, w tym:	25 435 948,33	25 443 826,16
	- podatek akcyzowy	0,00	0,00
V	Wynagrodzenia	59 997 858,91	63 360 498,83
VI	Ubezpieczenia społeczne i inne świadczenia, w tym:	14 630 645,97	15 954 911,55
	- emerytalne	5 295 660,12	5 630 707,99
VII	Pozostałe koszty rodzajowe	1 674 522,49	2 331 165,56
VIII	Wartość sprzedanych towarów i materiałów	376 185 116,69	368 293 783,44
C	ZYSK (STRATA) ZE SPRZEDAŻY (A - B)	43 751 212,74	17 219 890,90
D	POZOSTAŁE PRZYCHODY OPERACYJNE	18 147 178,84	28 377 934,64
I	Zysk z tytułu rozchodu niefinansowych aktywów trwałych	0,00	1 105 879,51
II	Dotacje	8 317 882,09	8 109 939,39
III	Aktualizacja wartości aktywów niefinansowych	0,00	0,00
IV	Inne przychody operacyjne	9 829 296,75	19 162 115,74
E	POZOSTAŁE KOSZTY OPERACYJNE	21 677 689,53	5 998 413,54
I	Strata z tytułu rozchodu niefinansowych aktywów trwałych	109 842,11	0,00
II	Aktualizacja wartości aktywów niefinansowych	2 415 272,76	2 872 962,02
III	Inne koszty operacyjne	19 152 574,66	3 125 451,52

Grupa i pozycja	Treść	Stan na 12/31/2017	Stan na 12/31/2018
F	ZYSK (STRATA) Z DZIAŁALNOŚCI OPERACYJNEJ (C + D - E)	40 220 702,05	39 599 412,00
G	PRZYCHODY FINANSOWE	2 732 805,69	1 150 649,13
I	Dywidendy i udziały w zyskach, w tym:	0,00	0,00
	a) od jednostek powiązanych	0,00	0,00
	b) od jednostek pozostałych	0,00	0,00
II	Odsetki, w tym:	1 423 154,69	1 134 649,13
	- od jednostek powiązanych	20 201,07	1 965,05
III	Zysk z tytułu rozchodu aktywów finansowych, w tym:	0,00	0,00
	- w jednostkach powiązanych	0,00	0,00
IV	Aktualizacja wartości aktywów finansowych	111 907,33	0,00
V	Inne	1 197 743,67	16 000,00
H	KOSZTY FINANSOWE	1 094 296,89	1 592 451,76
I	Odsetki, w tym:	585 041,67	539 754,38
	- dla jednostek powiązanych	0,00	0,00
II	Strata z tytułu rozchodu aktywów finansowych, w tym:	509 255,22	0,00
	- w jednostkach powiązanych	509 255,22	0,00
III	Aktualizacja wartości aktywów finansowych	0,00	928 865,70
IV	Inne	0,00	123 831,68
I	ZYSK (STRATA) BRUTTO (F + G - J)	41 859 210,85	39 157 609,37
J	PODATEK DOCHODOWY	10 852 130,00	8 558 729,00
K	POZOSTAŁE OBOWIĄZKOWE ZMNIJSZENIA ZYSKU (ZWIĘKSZENIA STRATY)	0,00	0,00
L	ZYSK (STRATA) WYCENA UDZIAŁÓW METODĄ PRAW WŁASNOŚCI	31 007 080,85	30 598 880,37

Bilans - Aktywa

Sporządzony na dzień 31.12.2017 i 31.12.2018 (w złotych)

Grupa i pozycja	Treść		Stan na 12/31/2017	Stan na 12/31/2018
A	AKTYWA TRWAŁE (W. 02+07+16+20+40)	01	651 826 919,57	708 922 053,29
I	Wartości niematerialne i prawne (w. 03 do 06)	02	344 916,22	222 796,13
	1. Koszty zakończonych prac rozwojowych	03	0,00	0,00
	2. Wartość firmy	04	0,00	0,00
	3. Inne wartości niematerialne i prawne	05	344 916,22	222 796,13
	4. Zaliczki na wartości niematerialne i prawne	06	0,00	0,00
II	Rzeczowe aktywa trwałe (w.08+14+15)	07	627 624 004,51	684 923 599,02
	1. Środki trwałe (w. 09 do 13)	08	568 393 622,17	592 944 241,16
	a) grunty	09	4 294 086,36	3 680 912,38
	b) budynki, lokale i obiekty inżynierii lądowej i wodnej	10	486 629 187,87	505 487 575,85
	c) urządzenia techniczne i maszyny	11	68 527 687,31	74 529 969,91
	d) środki transportu	12	2 075 599,44	1 665 108,81
	e) inne środki trwałe	13	6 867 061,19	7 580 674,21
	2. Środki trwałe w budowie	14	59 230 382,34	91 979 357,86
	3. Zaliczki na środki trwałe w budowie	15	0,00	0,00
III	Należności długoterminowe (w.17+18+19)	16	0,00	0,00
	1. Od jednostek powiązanych	17	0,00	0,00
	2. Od jednostek w których jedn. posiada zaangażowanie w kapitale	18	0,00	0,00
	3. Od pozostałych jednostek	19	0,00	0,00
IV	Inwestycje długoterminowe (w.21+22+23+39)	20	1 514 918,84	1 536 053,14
	1. Nieruchomości	21	0,00	0,00
	2. Wartości niematerialne i prawne	22	0,00	0,00
	3. Długoterminowe aktywa finansowe (w.24+29+34)	23	1 514 918,84	1 536 053,14
	a) w jednostkach powiązanych (w.25 do 28)	24	1 514 918,84	1 536 053,14
	- udziały lub akcje	25	1 514 918,84	1 536 053,14
	- inne papiery wartościowe	26	0,00	0,00
	- udzielone pożyczki	27	0,00	0,00
	- inne długoterminowe aktywa finansowe	28	0,00	0,00
	b) w pozostałych jednostkach, w których jednostka posiada zaangażowanie w kapitale (w.30 do 33)	29	0,00	0,00
	- udziały lub akcje	30	0,00	0,00
	- inne papiery wartościowe	31	0,00	0,00
	- udzielone pożyczki	32	0,00	0,00
	- inne długoterminowe aktywa finansowe	33	0,00	0,00
	c) w pozostałych jednostkach (w.35 do 38)	34	0,00	0,00
	- udziały lub akcje	35	0,00	0,00
	- inne papiery wartościowe	36	0,00	0,00
	- udzielone pożyczki	37	0,00	0,00
	- inne długoterminowe aktywa finansowe	38	0,00	0,00
	4. Inne inwestycje długoterminowe	39	0,00	0,00
V	Długoterminowe rozliczenia międzyokresowe (w.41+42)	40	22 343 080,00	22 239 605,00
	1. Aktywa z tytułu odroczonego podatku dochodowego	41	21 932 358,00	22 090 360,00
	2. Inne rozliczenia międzyokresowe	42	410 722,00	149 245,00
B	AKTYWA OBROTOWE (W. 44+51+69+86)	43	170 590 954,32	137 803 828,78
I	Zapasy (w. 45 do 48+50)	44	8 137 113,94	8 514 272,42

Grupa i pozycja	Treść		Stan na 12/31/2017	Stan na 12/31/2018
	1. Materiały	45	6 542 067,25	6 842 572,79
	2. Półprodukty i produkty w toku	46	0,00	0,00
	3. Produkty gotowe	47	0,00	0,00
	4. Towary	48	1 584 808,34	1 666 956,00
	- w tym białe certyfikaty	49	1 584 808,34	1 666 956,00
	5. Zaliczki na dostawy	50	10 238,35	4 743,63
II	Należności krótkoterminowe (w.52+57+62)	51	102 535 259,97	115 516 906,02
	1. Należności od jednostek powiązanych (w.53+56)	52	599 952,13	825 627,71
	a) z tytułu dostaw i usług o okresie spłaty (w.54+55)	53	599 952,13	620 656,83
	- do 12 miesięcy	54	599 952,13	620 656,83
	- powyżej 12 miesięcy	55	0,00	0,00
	b) inne	56	0,00	204 970,88
	2. Należności od pozostałych jednostek, w których jednostka posiada zaangażowanie w kapitale (w.58+61)	57	0,00	0,00
	a) z tytułu dostaw i usług o okresie spłaty (w.59+60)	58	0,00	0,00
	- do 12 miesięcy	59	0,00	0,00
	- powyżej 12 miesięcy	60	0,00	0,00
	b) inne	61	0,00	0,00
	3. Należności od pozostałych jednostek (w.63+66+67+68)	62	101 935 307,84	114 691 278,31
	a) z tytułu dostaw i usług o okresie spłaty (w.64+65)	63	89 485 967,36	98 005 779,57
	- do 12 miesięcy	64	89 485 967,36	98 005 779,57
	- powyżej 12 miesięcy	65	0,00	0,00
	b) z tytułu podatków, dotacji, ceł, ubezpieczeń społecznych i zdrowotnych oraz innych świadczeń	66	11 863 498,43	16 111 998,71
	c) inne	67	585 842,05	573 500,03
	d) dochodzone na drodze sądowej	68	0,00	0,00
III	Inwestycje krótkoterminowe (w. 70+85)	69	59 491 328,54	13 209 330,55
	1. Krótkoterminowe aktywa finansowe (w.71+76+81)	70	59 491 328,54	13 209 330,55
	a) w jednostkach powiązanych (w.72 do 75)	71	146 224,40	502 766,82
	- udziały lub akcje	72	0,00	0,00
	- inne papiery wartościowe	73	0,00	0,00
	- udzielone pożyczki	74	146 224,40	502 766,82
	- inne krótkoterminowe aktywa finansowe	75	0,00	0,00
	b) w pozostałych jednostkach (w.77 do 80)	76	12 650 000,00	0,00
	- udziały lub akcje	77	0,00	0,00
	- inne papiery wartościowe	78	0,00	0,00
	- udzielone pożyczki	79	0,00	0,00
	- inne krótkoterminowe aktywa finansowe	80	12 650 000,00	0,00
	c) środki pieniężne i inne aktywa pieniężne (w.82 do 84)	81	46 695 104,14	12 706 563,73
	- środki pieniężne w kasie i na rachunkach	82	46 695 104,14	12 706 563,73
	- inne środki pieniężne	83	0,00	0,00
	- inne aktywa pieniężne	84	0,00	0,00
	2. Inne inwestycje krótkoterminowe	85	0,00	0,00
IV	Krótkoterminowe rozliczenia międzyokresowe	86	427 251,87	563 319,79
C	NALEŻNE WPŁATY NA KAPITAŁ PODSTAWOWY	87	0,00	0,00
D	UDZIAŁY (AKCJE) WŁASNE	88	0,00	0,00
	Aktywa razem (A+B) (w.01+43)	89	822 417 873,89	846 725 882,07

Bilans - Pasywa

Sporządzony na dzień 31.12.2017 i 31.12.2018 (w złotych)

Grupa i pozycja	Treść		Stan na 12/31/2017	Stan na 12/31/2018
A	KAPITAŁ (FUNDUSZ) WŁASNY (W.91+92+94+96+99+100+101)	90	424 201 036,00	453 403 916,37
I	Kapitał (fundusz) podstawowy	91	35 600 000,00	35 600 000,00
II	Kapitał (fundusz) zapasowy, w tym:	92	290 272 322,63	320 566 086,38
	- nadwyżka wartości sprzedaży nad wartością nominalną udziałów	93	0,00	0,00
III	Kapitał (fundusz) z aktualizacji wyceny, w tym:	94	67 321 632,52	66 638 949,62
	- z tytułu aktualizacji wartości godziwej	95	0,00	0,00
IV	Pozostałe kapitały (fundusze) rezerwowe, w tym:	96	0,00	0,00
	- tworzone zgodnie z umową (statutem) spółki	97	0,00	0,00
	- na udziały (akcje) własne	98	0,00	0,00
V	Zysk (strata) z lat ubiegłych	99	0,00	0,00
VI	Zysk (strata) netto	100	31 007 080,85	30 598 880,37
VII	Odpisy z zysku netto w ciągu roku obrotowego (wielkość ujemna)	101	0,00	0,00
B	ZOBOWIĄZANIA I REZERWY NA ZOBOWIĄZANIA (W.103+111+119+143)	102	398 216 837,89	393 321 965,70
I	Rezerwy na zobowiązania (w.104+105+108)	103	97 628 622,84	101 332 764,56
	1. Rezerwa z tytułu odroczonego podatku dochodowego	104	0,00	526,00
	2. Rezerwa na świadczenia emerytalne i podobne (w.106+107)	105	46 477 493,70	56 202 682,00
	- długoterminowa	106	39 690 647,00	49 584 954,00
	- krótkoterminowa	107	6 786 846,70	6 617 728,00
	3. Pozostałe rezerwy (w.109+110)	108	51 151 129,14	45 129 556,56
	- długoterminowe	109	21 451 250,00	23 093 850,00
	- krótkoterminowe	110	29 699 879,14	22 035 706,56
II	Zobowiązania długoterminowe (w.112+113+114)	111	0,00	0,00
	1. Wobec jednostek powiązanych	112	0,00	0,00
	2. Wobec jednostek, w których jedn. posiada zaangażowanie w kap.	113	0,00	0,00
	3. Wobec pozostałych jednostek (w.115 do 118)	114	0,00	0,00
	a) kredyty i pożyczki	115	0,00	0,00
	b) z tytułu emisji dłużnych papierów wartościowych	116	0,00	0,00
	c) inne zobowiązania finansowe	117	0,00	0,00
	d) inne	118	0,00	0,00
III	Zobowiązania krótkoterminowe (w.120+125+130+142)	119	124 001 444,17	115 050 349,06
	1. Zobowiązania wobec jednostek powiązanych (w.121+124)	120	17 139 725,44	7 312 582,72
	a) z tytułu dostaw i usług o okresie wymagalności (w.122+123)	121	2 511 236,34	2 923 187,79
	- do 12 miesięcy	122	2 511 236,34	2 923 187,79
	- powyżej 12 miesięcy	123	0,00	0,00
	b) inne	124	14 628 489,10	4 389 394,93
	2. Zobowiązania wobec pozostałych jednostek, w których jednostka posiada zaangażowanie w kapitale (w.126+129)	125	0,00	0,00
	a) z tytułu dostaw i usług o okresie wymagalności (w.127+128)	126	0,00	0,00
	- do 12 miesięcy	127	0,00	0,00
	- powyżej 12 miesięcy	128	0,00	0,00
	b) inne	129	0,00	0,00

Grupa i pozycja	Treść		Stan na 12/31/2017	Stan na 12/31/2018
	3. Wobec pozostałych jednostek (w.131 do 134 i 137 do 141)	130	106 568 391,59	107 471 148,88
	a) kredyty i pożyczki	131	7 737 772,77	0,00
	b) z tytułu emisji dłużnych papierów wartościowych	132	0,00	0,00
	c) inne zobowiązania finansowe	133	0,00	0,00
	d) z tytułu dostaw i usług o okresie wymagalności (w.135+136)	134	60 196 306,76	72 437 476,48
	- do 12 miesięcy	135	60 196 306,76	72 437 476,48
	- powyżej 12 miesięcy	136	0,00	0,00
	e) zaliczki otrzymane na dostawy	137	3 040,50	0,00
	f) zobowiązania wekslowe	138	0,00	0,00
	g) z tytułu podatków, ceł, ubezpieczeń i innych świadczeń	139	22 604 357,24	21 606 651,16
	h) z tytułu wynagrodzeń	140	1 805 415,01	1 733 266,94
	i) inne	141	14 221 499,31	11 693 754,30
	4. Fundusze specjalne	142	293 327,14	266 617,46
IV	Rozliczenia międzyokresowe (w.144+145)	143	176 586 770,88	176 938 852,08
	1. Ujemna wartość firmy	144	0,00	0,00
	2. Inne rozliczenia międzyokresowe (w.146+147)	145	176 586 770,88	176 938 852,08
	- długoterminowe	146	168 035 834,22	167 595 445,95
	- krótkoterminowe	147	8 550 936,66	9 343 406,13
	Pasywa razem (A+B) (w.90+102)	148	822 417 873,89	846 725 882,07

Rachunek z przepływów pieniężnych

Sporządzony za rok obrotowy 2017 i 2018 (w złotych)

Grupa i pozycja	Treść	Stan na 12/31/2017	Stan na 12/31/2018
A	PRZEPIŁY ŚRODKÓW PIENIĘŻNYCH Z DZIAŁALNOŚCI OPERACYJNEJ		
I	Zysk (strata) netto	31 007 080,85	30 598 880,37
II	Korekty o pozycje:	59 816 772,87	34 022 544,24
	1. Amortyzacja	49 127 781,58	51 457 416,73
	2. Zyski (straty) z tytułu różnic kursowych	-1 157 010,87	123 670,34
	3. Odsetki i udziały w zyskach (dywidendy)	86 705,25	53 547,10
	4. Zysk (strata) z działalności inwestycyjnej	-6 837 505,73	-8 812 319,34
	5. Zmiana stanu rezerw	20 135 733,68	3 704 141,72
	6. Zmiana stanu zapasów	-1 148 431,59	-492 341,17
	7. Zmiana stanu należności	2 580 632,64	-12 845 922,36
	8. Zmiana stanu zobowiązań krótkoterminowych z wyjątkiem kredytów i pożyczek	569 990,27	881 058,08
	9. Zmiana stanu rozliczeń międzyokresowych	-3 406 737,46	-111 853,86
	10. Inne korekty	-134 384,90	65 147,00
III	Przepływy pieniężne netto z działalności operacyjnej	90 823 853,72	64 621 424,61
B	PRZEPIŁY ŚRODKÓW PIENIĘŻNYCH Z DZIAŁALNOŚCI INWESTYCYJNEJ		
I	Wpływy	13 692 945,88	14 192 356,01
	1. Zbycie wartości niematerialnych i prawnych oraz rzeczowych aktywów trwałych	211 555,48	1 207 766,19
	2. Zbycie inwestycji w nieruchomości oraz wartości niematerialne i prawne	0,00	0,00
	3. Z aktywów finansowych, w tym:	13 406 852,30	12 836 226,44
	a) w jednostkach powiązanych	1 362 665,99	149 189,45
	b) w pozostałych jednostkach	12 044 186,31	12 687 036,99
	- zbycie aktywów finansowych	12 000 000,00	12 650 000,00
	- dywidendy i udziały w zyskach	0,00	0,00
	- spłata udzielonych pożyczek długoterminowych	0,00	0,00
	- odsetki	44 186,31	37 036,99
	- inne wpływy z aktywów finansowych	0,00	0,00
	4. Inne wpływy inwestycyjne	74 538,10	148 363,38
II	Wydatki	91 637 464,49	113 416 792,72
	1. Nabycie wartości niematerialnych i prawnych oraz rzeczowych aktywów trwałych	77 736 058,05	112 495 255,19
	2. Inwestycje w nieruchomości oraz wartości niematerialne i prawne	0,00	0,00
	3. Na aktywa finansowe, w tym:	13 671 390,00	536 738,31
	a) w jednostkach powiązanych	1 021 390,00	536 738,31
	b) w pozostałych jednostkach	12 650 000,00	0,00
	- nabycie aktywów finansowych	12 650 000,00	0,00
	- udzielone pożyczki długoterminowe	0,00	0,00
	4. Inne wydatki inwestycyjne	230 016,44	384 799,22
III	Przepływy pieniężne netto z działalności inwestycyjnej	-77 944 518,61	-99 224 436,71
C	PRZEPIŁY ŚRODKÓW PIENIĘŻNYCH Z DZIAŁALNOŚCI FINANSOWEJ		
I	Wpływy	23 419 211,83	28 487 856,07
	1. Wpływy netto z wydania udziałów (emisji akcji) i innych instrumentów kapitałowych oraz dopłat do kapitału	0,00	0,00
	2. Kredyty i pożyczki	0,00	0,00
	3. Emisja dłużnych papierów wartościowych	0,00	0,00
	4. Inne wpływy finansowe	23 419 211,83	28 487 856,07

Grupa i pozycja	Treść	Stan na 12/31/2017	Stan na 12/31/2018
II	Wydatki	4 951 570,52	27 873 384,38
	1. Nabycie udziałów (akcji) własnych	0,00	0,00
	2. Dywidendy i inne wypłaty na rzecz właścicieli	0,00	0,00
	3. Inne niż wypłaty na rzecz właścicieli wydatki z tytułu podziału zysku	0,00	0,00
	4. Spłaty kredytów i pożyczek	4 816 269,75	7 811 407,42
	5. Wykup dłużnych papierów wartościowych	0,00	0,00
	6. Z tytułu innych zobowiązań finansowych	0,00	0,00
	7. Płatności zobowiązań z tytułu umów leasingu finansowego	0,00	0,00
	8. Odsetki	135 300,77	61 976,96
	9. Inne wydatki finansowe	0,00	20 000 000,00
III	Przepływy pieniężne netto z działalności finansowej	18 467 641,31	614 471,69
D	PRZEPIŁY PIENIĘŻNE NETTO, RAZEM (A+B+C)	31 346 976,42	-33 988 540,41
E	BILANSOWA ZMIANA STANU ŚRODKÓW PIENIĘŻNYCH, w tym	31 346 976,42	-33 988 540,41
	- zmiana stanu środków pieniężnych z tytułu różnic kursowych	0,00	0,00
F	ŚRODKI PIENIĘŻNE NA POCZĄTEK OKRESU	15 348 127,72	46 695 104,14
G	ŚRODKI PIENIĘŻNE NA KONIEC OKRESU (D+F), w tym	46 695 104,14	12 706 563,73
	- o ograniczonej możliwości dysponowania	20 284 412,41	3 290 202,48

Zestawienie zmian w kapitale własnym

Za rok obrotowy kończący się 31 grudnia 2017 i 2018 r. (w złotych)

Grupa i pozycja	Treść	Stan na 12/31/2017	Stan na 12/31/2018
A	KAPITAŁ WŁASNY NA POCZĄTEK OKRESU (BO)	394 424 955,15	424 201 036,00
	- korekty błędów podstawowych		
A.1	Kapitał własny na początek okresu (BO), po korektach	394 424 955,15	424 201 036,00
I	Kapitał podstawowy na początek okresu	35 600 000,00	35 600 000,00
1.1	Zmiany kapitału podstawowego	0,00	0,00
	a) zwiększenie z tytułu:	0,00	0,00
	- emisji udziałów lub akcji (wartość nominalna)	0,00	0,00
1.2	Kapitał podstawowy na koniec okresu	35 600 000,00	35 600 000,00
II	Należne wpłaty na kapitał podstawowy na początek okresu	0,00	0,00
2.1	Zmiana należnych wpłat na kapitał podstawowego	0,00	0,00
2.2	Należne wpłaty na kapitał podstawowy na koniec okresu	0,00	0,00
III	Udziały (akcje) własne na początek okresu		
	a) zwiększenia - w tym:	0,00	0,00
	b) zmniejszenia - w tym:	0,00	0,00
3.1	Udziały (akcje) własne na koniec okresu	0,00	0,00
IV	Kapitał zapasowy na początek okresu.	263 409 600,40	290 272 322,63
4.1	Zmiany kapitału zapasowego	26 862 722,23	30 293 763,75
	a) zwiększenie z tytułu:	26 862 722,23	30 293 763,75
	- emisji akcji powyżej wartości nominalnej		
	- podziału zysku (ustawowo)		
	- podziału zysku (ponad wymagalną ustawowo minimalną wartość)	26 120 066,82	29 611 080,85
	- podziału zysku z lat ubiegłych	0,00	0,00
	- inne	742 655,41	682 682,90
	b) zmniejszenie z tytułu:	0,00	0,00
	- pokrycia straty z lat ubiegłych	0,00	0,00
4.2	Stan kapitału zapasowego na koniec okresu	290 272 322,63	320 566 086,38
V	Kapitał z aktualizacji wyceny na początek okresu	68 064 287,93	67 321 632,52
5.1	Zmiany kapitału z aktualizacji wyceny	-742 655,41	-682 682,90
	a) zwiększenie- w tym:	0,00	0,00
	- z aktualizacji wyceny	0,00	0,00
	- z tytułu	0,00	0,00
	b) zmniejszenie - w tym:	742 655,41	682 682,90
	- z aktualizacji wyceny	0,00	0,00
	- zbycia środków trwałych, wniesienia aportem	0,00	58 630,47
	- fizyczna likwidacja środków trwałych	742 655,41	624 052,43
5.2	Kapitał z aktualizacji wyceny na koniec okresu	67 321 632,52	66 638 949,62
VI	Pozostałe kapitały rezerwowe na początek okresu	0,00	0,00
6.1	Zmiany pozostałych kapitałów rezerwowych	0,00	0,00
6.2	Pozostałe kapitały rezerwowe na koniec okresu	0,00	0,00
VII	Zysk (strata) z lat ubiegłych na początek okresu	0,00	0,00
7.1	Zysk z lat ubiegłych na początek okresu	0,00	0,00
	a) korekty błędów podstawowych/zmiana polityki rachunkowości:	0,00	0,00
	- wycena udziałów metoda praw własności	0,00	0,00
	- inne	0,00	0,00

Grupa i pozycja	Treść	Stan na 12/31/2017	Stan na 12/31/2018
7.2	Zysk z lat ubiegłych na początek okresu, po korektach	0,00	0,00
	a) zwiększenia z tytułu:	27 351 066,82	31 007 080,85
	- podziału zysku	27 351 066,82	31 007 080,85
	- inne zwiększenia	0,00	0,00
	b) zmniejszenia z tytułu:	27 351 066,82	31 007 080,85
	- dywidendy	0,00	0,00
	- odpis na kapitał podstawowy	0,00	0,00
	- odpis na kapitał zapasowy wyniku za rok obrotowy	26 120 066,82	29 611 080,85
	- odpis na kapitał zapasowy wyniku z lat ubiegłych	0,00	0,00
	- tantiemy dla Zarządu i Rady Nadzorczej	0,00	0,00
	- odpisy na ZFŚS	1 231 000,00	1 396 000,00
7.3	Zysk z lat ubiegłych na koniec okresu	0,00	0,00
7.4	Strata z lat ubiegłych na początek okresu	0,00	0,00
	a) korekty błędów podstawowych/zmiana polityki rachunkowości:	0,00	0,00
	- wycena udziałów metoda praw własności	0,00	0,00
	- inne	0,00	0,00
7.5	Strata z lat ubiegłych na początek okresu, po korektach	0,00	0,00
	a) zwiększenia z tytułu:	0,00	0,00
	- przeniesienia straty z lat ubiegłych	0,00	0,00
	b) zmniejszenia z tytułu:	0,00	0,00
	- pokrycia straty z kapitału zapasowego, rezerwowego	0,00	0,00
7.6	Strata z lat ubiegłych na koniec okresu	0,00	0,00
7.7	Zysk (strata) z lat ubiegłych na koniec okresu	0,00	0,00
VIII	Wynik netto	31 007 080,85	30 598 880,37
	a) zysk netto	31 007 080,85	30 598 880,37
	b) strata netto		
	c) odpisy z zysku		
B	KAPITAŁ WŁASNY NA KONIEC OKRESU (BZ)	424 201 036,00	453 403 916,37
C	KAPITAŁ WŁASNY, PO UWZGLĘDNIENIU PROPONOWANEGO PODZIAŁU ZYSKU (POKRYCIU STRATY)	422 805 036,00	452 026 916,37