

Miejskie Przedsiębiorstwo  
Energetyki Ciepłej S.A.  
w Krakowie

# Raport Roczny 2020



# 2020

## spis treści

list prezesa	2	wstęp	4
<b>1. spótka</b>	6		
<b>2. misja i cele</b>	10		
<b>3. korzyści ciepła sieciowego</b>	11		
<b>4. działalność</b>	12		
<b>5. wiodące projekty</b>	18		
<b>6. innowacje</b>	24		
<b>7. wizerunek</b>	26		
<b>8. zaangażowanie społeczne</b>	31		
<b>9. dane finansowe</b>	33		
		autorzy	44

# Szanowni Państwo,

Podsumowując rok 2020, można powiedzieć, że był on dla Miejskiego Przedsiębiorstwa Energetyki Ciepłej S.A. w Krakowie kolejnym dobrym rokiem. Świadczą o tym dane ekonomiczne i rzeczowe zawarte w niniejszym raporcie z działalności przedsiębiorstwa.

Rok 2020 – z uwagi na znane wszystkim ograniczenia wynikające z sytuacji pandemicznej – można zaliczyć do mniej sprzyjających dla całej gospodarki, w tym także dla ciepłownictwa. Jednak, dzięki wyjątkowemu zaangażowaniu pracowników i wielu przedsięwzięciom organizacyjnym Spółka nie ograniczyła swojej działalności w tym trudnym okresie i prowadziła normalną działalność eksploatacyjną, a w przypadku działań inwestycyjnych wręcz przeciwnie, zwiększyła zakres realizowanych projektów. Poprzez intensyfikację działań inwestycyjnych, Spółka zwiększyła sprzedaż mocy odbiorcom ciepła do poziomu 1934,5 MW. Przyrost mocy o 107 MW w stosunku do roku 2019 to głównie efekt podłączenia nowych odbiorców, likwidacji palenisk na paliwa stałe i kontynuacji programu „Ciepła woda bez piecyka” – projektów współfinansowanych ze środków europejskich w ramach Programu Operacyjnego Infrastruktura i Środowisko (POLiŚ) 2014–2020.

Na wykonanie tych ambitnych, o wyjątkowym zakresie rzeczowym, zadań inwestycyjnych MPEC S.A. w 2020 roku przeznaczyło ponad 140 mln złotych. Ważnym elementem procesu inwestycyjnego Spółki były projekty współfinansowane ze środków Unii Eu-

ropejskiej. W roku 2020 dofinansowanie to wyniosło prawie 35,5 mln złotych. W roku 2020 sukcesem zakończyły się trwające kilka lat starania Zarządu MPEC o dofinansowanie ze środków europejskich Projektu nr 2 „Przebudowa Systemu Ciepłowniczego Krakowa i Skawiny”. Dla tego zadania o wartości 129 mln złotych uzyskano unijne wsparcie w wysokości 55 mln złotych. W sumie na realizację czterech projektów w ramach POLiŚ o łącznej wartości prawie 0,5 mld złotych dofinansowanie z UENFOŚIGW wynosi ponad 207 mln złotych.

Działania inwestycyjne w 2020 roku ukierunkowane były w głównej mierze na poprawę jakości środowiska, podłączenie nowych obiektów oraz – przede wszystkim – na zwiększenie bezpieczeństwa i niezawodności dostaw ciepła i ciepłej wody użytkowej dla mieszkańców Krakowa i Skawiny.

W roku 2020 Spółka kontynuowała podjęte rok wcześniej intensywne działania mające na celu wykorzystanie alternatywnych źródeł ciepła oraz możliwość rozszerzenia koncesji na wytwarzanie energii cieplnej z pomp ciepła. Przy współpracy z Akademią Górniczo-Hutniczą przeanalizowane zostały możliwości wy-

korzystania krakowskich wód geotermalnych; realizowano także kolejne projekty dotyczące zastosowania w powszechnej praktyce biznesowej pomp ciepła. MPEC w oparciu o wdrożenia prowadzone w tym zakresie stara się stworzyć warunki umożliwiające wystąpienie o przyznanie takiej taryfy, dzięki której możliwa będzie sprzedaż ciepła z tego typu źródeł. Pozwoli to również Spółce wypracować ofertę i uczestniczyć (w innej skali i w innej formie) w likwidacji źródeł emisji zanieczyszczeń na terenie gmin ościennych Krakowa. Chodzi o budowę programu powszechnego stosowania rozproszonych źródeł ciepła opartego na OZE, w ramach którego Spółka będzie sprzedawać wytwarzaną przez nie energię ciepłą a nie jedynie same urządzenia.

Nowoczesne aglomeracje miejskie rozwijać się mogą jedynie w pełnej harmonii ze środowiskiem naturalnym; zapewnia to rozwój systemu dostarczania energii cieplnej opartego o miejską sieć ciepłowniczą. W trosce o środowisko, ale z poszanowaniem historycznej substancji miasta, przy ścisłej współpracy z archeologami i służbami konserwatorskimi przedsiębiorstwo rozbudowuje infrastrukturę ciepłowniczą również w ścisłym, zabytkowym centrum Krakowa. Zadania te – podobnie jak realizacja sieci ciepłowniczych w obszarach perspektywicznych zlokalizowanych głównie na obrzeżach miasta – to wkład Spółki w budowanie podwalin nowoczesnej krakowskiej aglomeracji miejskiej rozwijanej w zgodzie z wymaganiami ekologicznymi i w poszanowaniu dla zabytkowej substancji miasta. W roku 2020 miejska sieć ciepłownicza powiększyła się o ponad 19 km.

Rok 2020 Spółka zamknęła zyskiem w wysokości 27,6 mln złotych, który był wyższy o 16,6% od zysku odnotowanego za rok 2019. Wynik ten był znacznie wyższy w porównaniu do wielkości planowanych o 62,3% (o 10 577 tys. zł). Zysk netto wygenerowano głównie na działalności operacyjnej i pozostałej operacyjnej. Na wynik działalności operacyjnej (17 730 tys. zł) miała przede wszystkim wpływ optymalizacja i dyscyplina oszczędności kosztów.

Spółka udzielała również w dużym zakresie wsparcia ważnym inicjatywom służącym społeczności lokalnej, w tym w szczególności akcjom wsparcia tych, których najbardziej dotknęły ograniczenia spowodowane sytuacją pandemiczną. Kontynuowane było również nasze zaangażowanie w akcję „Podzielmy się ciepłem”.

Przedkładam raport z działalności Spółki w 2020 roku ze szczegółowymi faktami i danymi liczbowymi, które najlepiej ilustrują osiągnięcia przedsiębiorstwa. Dokonania i sukcesy przedstawione w nim to wypadkowa ciężkiej pracy, zaangażowania, doświadczenia i wiedzy naszych pracowników. Dziękuję wszystkim, którzy pracują na nasz wspólny sukces.

Z poważaniem

**Marian Łyko**

Prezes Zarządu




# 2020 to rok walki ze skutkami epidemii COVID-19.

Spowolnienie gospodarcze wywołane wirusem w połączeniu z efektem klimatycznym spowodowały zmniejszenie zapotrzebowania na energię i wpłynęły na wyniki sprzedażowe. Jednak podjęte przez MPEC S.A. działania zakończyły się dobrymi wynikami finansowymi, operacyjnymi i rzeczowymi.

Zarząd Spółki, obserwując szanse i zagrożenia płynące ze zmieniającego się otoczenia rynkowego i adaptacji do zmian klimatu w 2020 r., kontynuował działania mające na celu zmniejszenie emisji zanieczyszczeń do środowiska oraz zwiększenie efektywności ekologicznej systemu ciepłowniczego MPEC S.A., w oparciu o zasadę zrównoważonego rozwoju. Celem jest wykorzystanie infrastruktury opartej o nowoczesne technologie, jak również włączenie do ciepła systemowego technologii opartych o OZE. Działania te były i są realizowane zarówno przy zaangażowaniu własnych środków finansowych jak również środków pochodzących z budżetu Unii Europejskiej w ramach współfinansowanych projektów inwestycyjnych.

Łączna wartość zrealizowanych inwestycji w 2020 roku wyniosła 141 731 tys. zł przy współudziale funduszy unijnych. Wartość unijnego dofinansowania dla tych projektów przekroczyła 35 489 tys. zł. Do sieci ciepłowniczej uzyskało dostęp kolejnych

238 budynków o łącznej mocy zainstalowanej 107,3 MW, co stanowi 146% realizacji planu rocznego.

W 2020 r. Spółka osiągnęła wynik netto w wysokości 27 557 tys. zł, który był wyższy o 16,6% od zysku odnotowanego za rok 2019. Wynik ten był znacznie wyższy w porównaniu do wielkości planowanych o 62,3%.



Rok 2020 w pigułce:

**141 731**  
**tys. zł**

Łączna wartość inwestycji zrealizowanych w 2020 r.

**> 33 489**  
**tys. zł**

Przekroczona wartość unijnego dofinansowania dla projektów realizowanych w 2020 r.

**238**

Ilość budynków podłączonych do sieci ciepłowniczej w 2020 r.

**107,3 mw**

Łączna moc zainstalowana w budynkach podłączonych do sieci ciepłowniczej w 2020 r.

**27 557**  
**tys. zł**

Wynik netto spółki w 2020 r.

# spółka

1.

## Informacje podstawowe

Miejskie Przedsiębiorstwo Energetyki Ciepłej S.A. w Krakowie (adres: 30-969 Kraków, al. Jana Pawła II 188; NIP 675-000-12-02; REGON 675-000-12-02) zostało utworzone w drodze przekształcenia przedsiębiorstwa komunalnego w jednoosobową Spółkę Akcyjną Miasta Kraków aktem notarialnym z dnia 30 grudnia 1993 roku (Rep. A 6425/93), zawierającym akt przekształcenia oraz statut Spółki. Przekształcenia dokonano na podstawie art. 5

ust. 1 pkt 1 ustawy z dnia 13 lipca 1990 roku o prywatyzacji przedsiębiorstw państwowych (Dz. U. z 1990 roku Nr 51, poz. 298 z późn.zm.). Postanowieniem Sądu Rejonowego dla Krakowa – Śródmieścia Wydział VI 2 Gospodarczo - Rejestrowy z dnia 31 grudnia 1993 roku wykreślono MPEC w Krakowie z rejestru przedsiębiorstw państwowych i w tym samym dniu wpisano do Rejestru Handlowego jako Spółkę Akcyjną. W wyniku przekształcenia utworzona spółka przejęła wszystkie prawa i obowiązki dotychczasowego przedsiębiorstwa pań-

## Zarząd



**Marian Łyko**  
Prezes Zarządu



**Jerzy Marcinko**  
Wiceprezes Zarządu ds. Inwestycji

stwowego. Dnia 30 października 2001 roku Spółka została wpisana do Krajowego Rejestru Sądowego pod Nr 0000058452 Aktem Notarialnym z dnia 28 sierpnia 1996 roku (Nr Rep. A 6711/96). Miasto Kraków, jako jedyny akcjonariusz Spółki, wniosło w charakterze aportu 100% akcji Spółki do Krakowskiego Holdingu Komunalnego S.A. W dniu 25 września 1996 roku została zawarta umowa o utworzeniu Podatkowej Grupy Kapitałowej pomiędzy KHK S.A. jako spółką dominującą a Miejskim Przedsiębiorstwem Energetyki Ciepłej S.A., Miejskim Przedsiębiorstwem Wodociągów i Kana-

lizacji S.A. oraz Miejskim Przedsiębiorstwem Komunikacyjnym S.A. jako spółkami zależnymi (Nr Rep. A 7610/96). Umowa została przedłużona w kolejnych latach tj.: 27 września 1999 roku (Nr Rep. A 10718), 25 sierpnia 2009 roku (Nr Rep. A 14372/09), a następnie 28 września 2017 roku (Nr Rep. A 1480/2017) i obowiązuje do 31 grudnia 2031 roku. W roku 2017 do PGK dołączyła Agencja Rozwoju Miasta S.A. Spółka działa w oparciu o Statut zatwierdzony przez Radę Nadzorczą MPEC S.A. w Krakowie uchwałą nr 8 (4/X/2020) z dnia 23 listopada 2020 roku.

## Władze Spółki

Walne Zgromadzenie, Rada Nadzorcza, Zarząd

## Walne Zgromadzenie

Funkcję Walnego Zgromadzenia wykonuje Prezydent Miasta Krakowa

## Rada Nadzorcza (RN)

**Franciszek Gaik** - Przewodniczący RN,  
**Jan Choczaj** - V-ce Przewodniczący RN,  
**Urszula Szklar** - Sekretarz RN,  
**Jacek Rzeszutek** - Członek RN,  
**Mariusz Szubra** - Członek RN,  
**Marian Romanek** - Członek RN.



**Marek Mazurek**  
Członek Zarządu ds. Eksploatacji



**Witold Warzecha**  
Członek Zarządu ds. Rozwoju

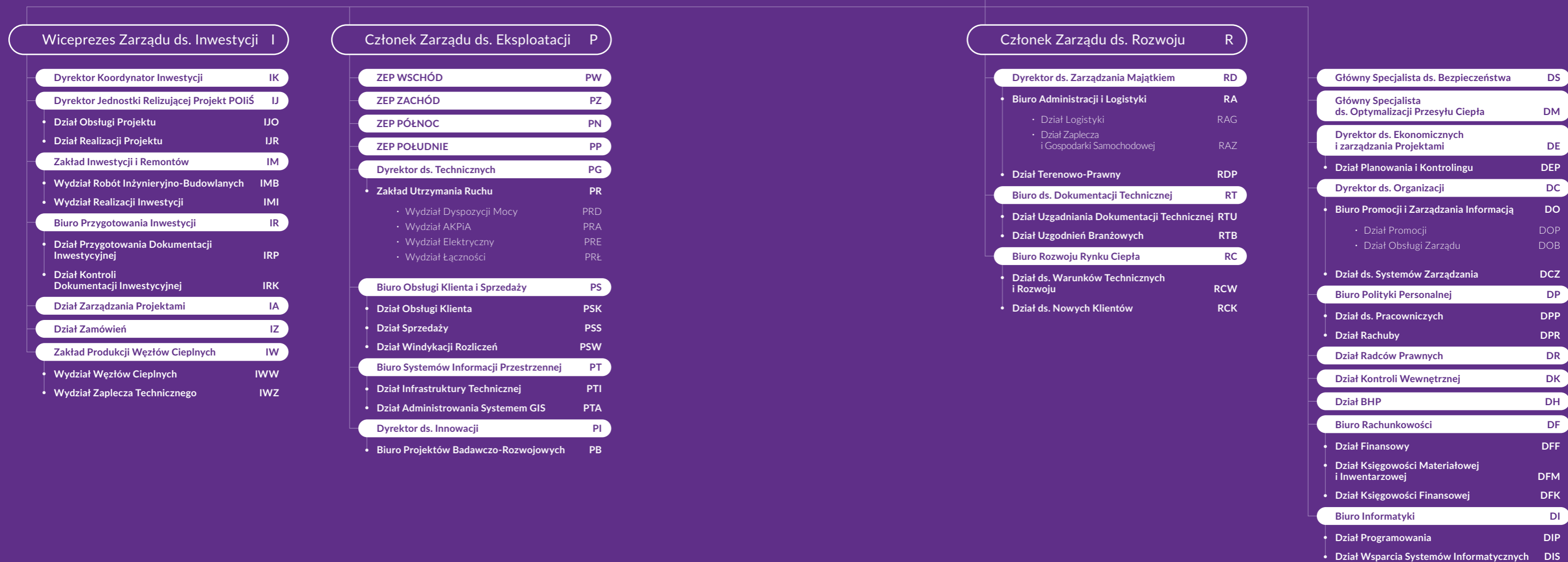
## Pracownicy

Przedsiębiorstwo tworzą ludzie. Spółka nie mogłaby się bez nich rozwijać w sposób dynamiczny i nowoczesny. Z roku na rok rośnie udział procentowy pracowników z wyższym wykształceniem.

Wykształcenie	Stan zatrudnienia	Udział %
Wyższe	279	37,7%
Średnie	275	35,9%
Zasadnicze zawodowe	178	23,2%
Podstawowe i kursy	25	3,3%
Suma końcowa	767	100,0%

## Schemat organizacyjny

W celu podniesienia sprawności funkcjonowania przedsiębiorstwa Spółki oraz zwiększenia efektywności nadzoru, 20 lipca wprowadzono nowy schemat organizacyjny Spółki.



# 767 osób

448

Pracownicy eksploatacyjni

319

Pracownicy administracyjni

Walne Zgromadzenie

Rada Nadzorcza

Zarząd

Prezes Zarządu

D

Członek Zarządu ds. Rozwoju

R

Dyrektor ds. Zarządzania Majątkiem

RD

Biuro Administracji i Logistyki

RA

• Dział Logistyki

RAG

• Dział Zaplecza i Gospodarki Samochodowej

RAZ

• Dział Terenowo-Prawny

RDP

Biuro ds. Dokumentacji Technicznej

RT

• Dział Uzgadniania Dokumentacji Technicznej

RTU

• Dział Uzgodnień Branżowych

RTB

Biuro Rozwoju Rynku Ciepła

RC

• Dział ds. Warunków Technicznych i Rozwoju

RCW

• Dział ds. Nowych Klientów

RCK

Główny Specjalista ds. Bezpieczeństwa

DS

Główny Specjalista ds. Optymalizacji Przesyłu Ciepła

DM

Dyrektor ds. Ekonomicznych i zarządzania Projektami

DE

• Dział Planowania i Kontrolingu

DEP

Dyrektor ds. Organizacji

DC

• Biuro Promocji i Zarządzania Informacją

DO

• Dział Promocji

DOP

• Dział Obsługi Zarządu

DOB

• Dział ds. Systemów Zarządzania

DCZ

Biuro Polityki Personalnej

DP

• Dział ds. Pracowniczych

DPP

• Dział Rachuby

DPR

Dział Radców Prawnych

DR

Dział Kontroli Wewnętrznej

DK

Dział BHP

DH

Biuro Rachunkowości

DF

• Dział Finansowy

DFF

• Dział Księgowości Materiałowej i Inwentarzowej

DFM

• Dział Księgowości Finansowej

DFK

Biuro Informatyki

DI

• Dział Programowania

DIP

• Dział Wsparcia Systemów Informatycznych

DIS

# misja i cele

2.

Misją MPEC S.A. w Krakowie jest zaspokojenie potrzeb klientów poprzez niezawodne zapewnienie oczekiwanego przez nich komfortu cieplnego w pomieszczeniach oraz optymalnej temperatury ciepłej wody. Działając na rynku ciepłowniczym MPEC S.A. w Krakowie jest firmą kompleksowo i fachowo obsługującą klientów, zawsze dbającą o jakość oraz ochronę środowiska naturalnego. Głównym celem Spółki jest stopniowe obniżanie, w cenach porównywalnych, kosztów ogrzewania jednostki powierzchni u klienta.

Działania Spółki pozostają w ścisłym związku z planami rozwoju Miasta określonymi w Strategii Rozwoju Krakowa „Tu chcę żyć. Kraków 2030”.

## Zintegrowany System Zarządzania

Ustanowiony w Spółce Zintegrowany System Zarządzania (ISO 9001, ISO 14001, PN-N-18001, OHS.A.S 18001) wymusza na organizacji działania ukierunkowane na ciągłe doskonalenie procesów istniejących w MPEC S.A. w Krakowie. Przyznane przez Lloyd's Register Quality Assurance Ltd certyfikaty Zintegrowanego Systemu Zarządzania stanowią dowód na wysokie standardy, którymi kieruje się Spółka.

## Najważniejsze cele działalności Spółki



**Poprawa parametrów**



**Zwiększenie sprzedaży**



**Ograniczenie emisji**

Głównym celem Spółki jest **stopniowe obniżanie**, w cenach porównywalnych, kosztów ogrzewania jednostki powierzchni u klienta.

# korzyści ciepła sieciowego

3.

Nowoczesne technologiczne rozwiązania, nowatorskie metody rozbudowy sieci ciepłej oraz istniejący układ ciepłociągów MPEC S.A. umożliwia dystrybucję energii z różnych źródeł, zwiększając bezpieczeństwo dostaw

ciepła dla mieszkańców Krakowa i Skawiny. „Pierścieniowo-rozgałęźny” układ rurociągów ma kluczowe znaczenie dla zapewnienia bezpieczeństwa dostaw ciepła.

## Jedyny system ogrzewania **łączy** aż **tylko** korzyści:

### Ekologia

Ciepło sieciowe jest ekologiczne. Jego produkcja i przesył, przy zastosowaniu nowoczesnych technologii, przyczyniają się do zmniejszenia emisji zanieczyszczeń i ograniczają straty energii.

### Bezpieczeństwo

Ciepło z MPEC S.A. to gwarancja bezpieczeństwa. Źródło ciepła znajduje się poza budynkiem, a urządzenia do podgrzewania wody poza mieszkaniem, co całkowicie eliminuje zagrożenie zatrucia tlenkiem węgla.



### Oszczędność

Ogrzewanie mieszkania i wody za pomocą ciepła z miejskiej sieci to jeden z najtańszych systemów na rynku.

### Komfort

Najwygodniejszy sposób ogrzewania. Właściciel budynku decyduje, kiedy i ile ciepła potrzebuje; mieszkaniec tylko reguluje grzejnik oraz odkręca kran z ciepłą wodą.

### Niezawodność

Nowoczesne metody sterowania przesyłem ciepła w połączeniu z technologią preizolowanych rur zapewniają bezpieczeństwo dostaw energii cieplnej.

# działalność

4.

MPEC S.A. w Krakowie to nowoczesna firma stosująca najnowsze technologie. Na mapie Krakowa spełnia ważną rolę, zapewniając w sposób niezawodny dostawę ekologicznego ciepła dla ponad 5 900 odbiorców.

Miejski system ciepłowniczy zasilany jest w nośnik ciepła ze źródeł:



PGE  
Energia Ciepła S.A.



Elektrownia  
CEZ Skawina S.A.



Zakład  
Termicznego  
Przetwarzania  
Odpadów KHK S.A.



53 własne  
ekologiczne  
kociołnie

# mpec s.a. to przede wszystkim:

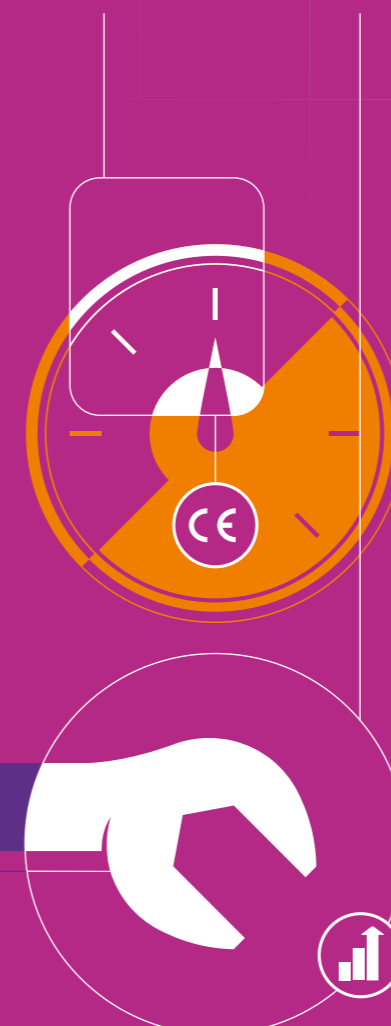
## Projekty związane z ekologią

Zastąpienie palenisk węglowych ciepłem ekologicznym.



## Kompaktowe węzły ciepłownicze

Produkcja i montaż.



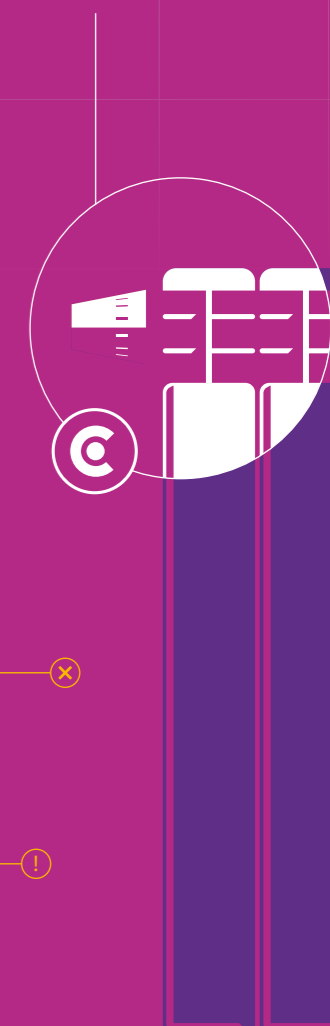
## Modernizacja

Eksploatacja i remonty sieci oraz urządzeń ciepłowniczych.



## Ciepła woda bez piecyka

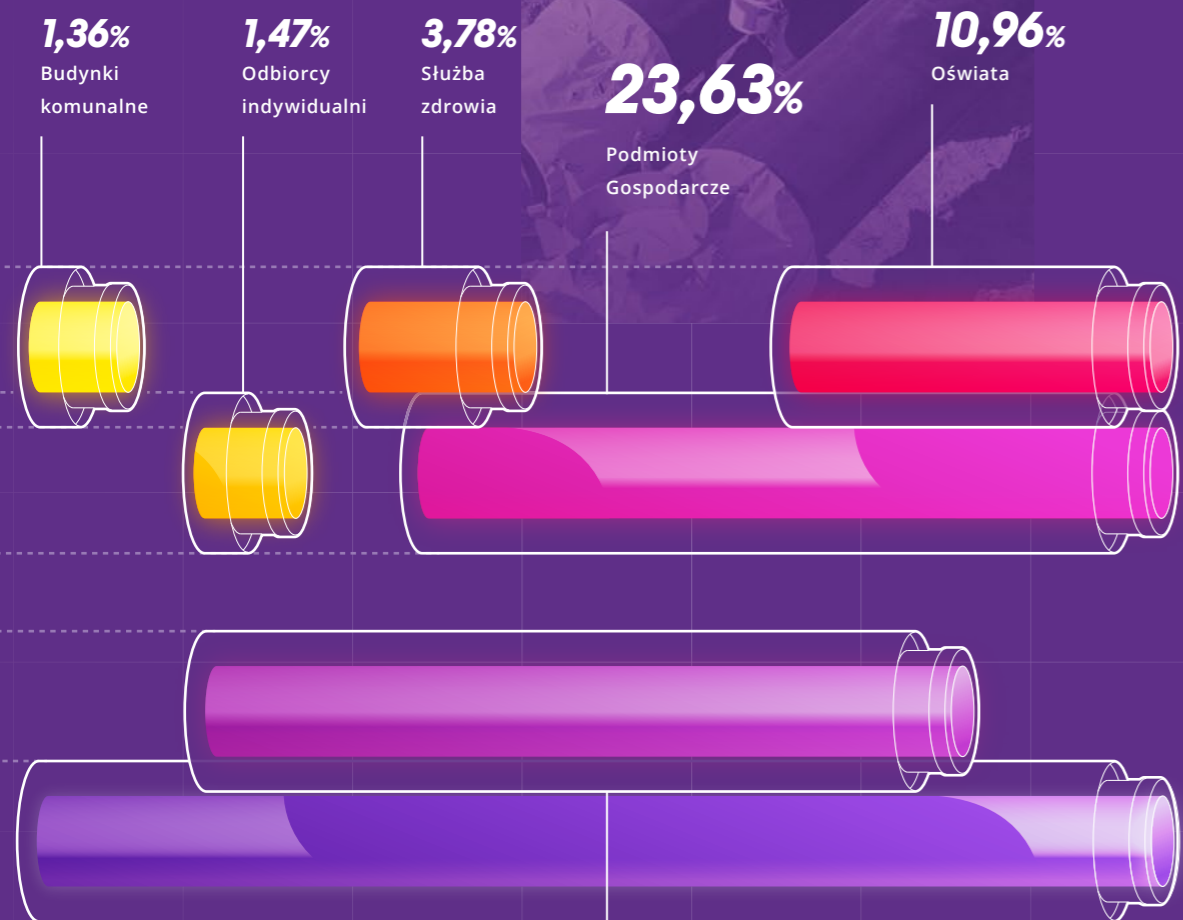
Zamiast piecyków gazowych instalacja centralnej ciepłej wody.



## Centralne Ogrzewanie

Dostawa ciepła z miejskiej sieci ciepłowniczej.





Struktura odbiorców **mpec s.a.** w Krakowie

Wg mocy sprzedanej – stan na 31.12.2020 r.

**24,15%**

Spółdzielnie  
Mieszkaniowe

**34,65%**

Wspólnoty  
Mieszkaniowe

**5 900**

Liczba odbiorców energii cieplnej.



**9 670**

Liczba obiektów w Krakowie i Skawinie, do których MPEC S.A. dostarcza ciepło sieciowe. W 2020 r. podłączono 238 nowych budynków.



Struktura nośników wg mocy sprzedanej odbiorcom **mpec s.a.**

Stan na 31.12.2020 r.

**74,47%**

C.O.

**14,12%**

C.W.U.

**7,51%**

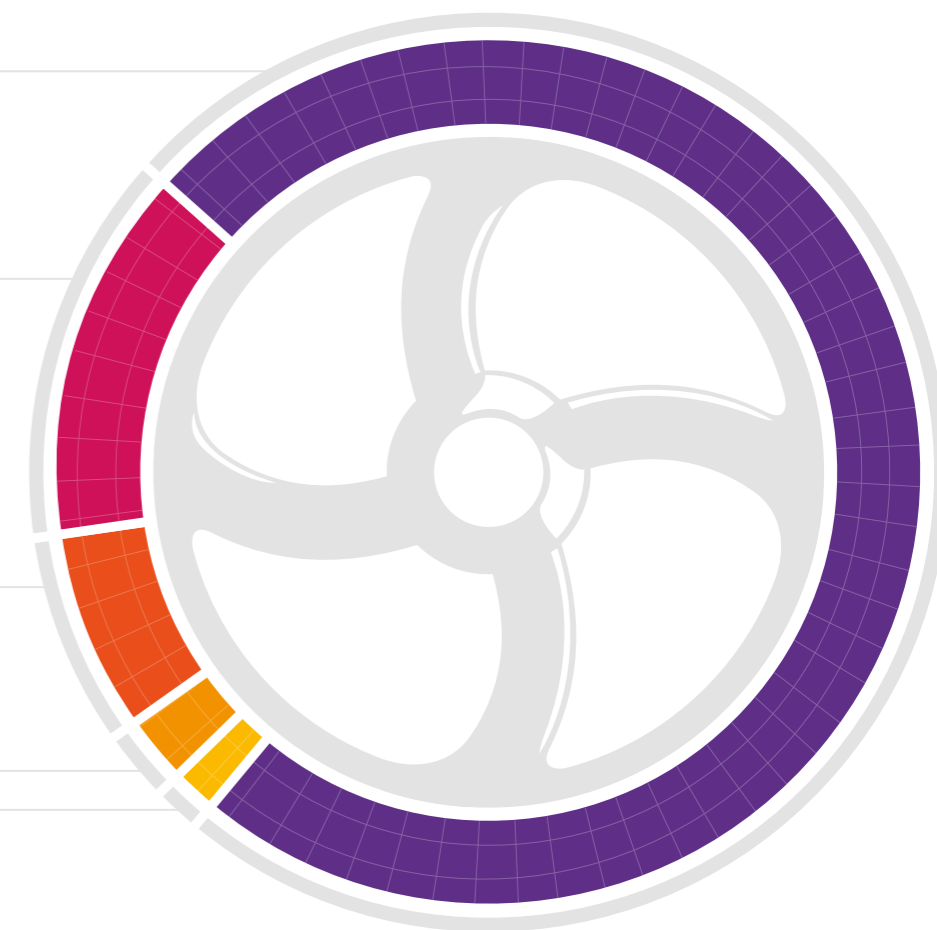
Wentylacja

**2,37%**

Woda technologiczna

**1,54%**

Klimatyzacja



**915,4 km**

Długość sieci ciepłej (na dzień 31.12.2020 r.). Prawie 69,8% eksploatowanej sieci stanowi sieć preizolowanej. Tylko w 2020 roku wybudowano 19,2 km sieci preizolowanej.



**10 769 szt.**

Liczba obsługiwanych węzłów ciepłych (na dzień 31.12.2020 r.).



**107,3 mw**

Łączny przyrost mocy cieplnej do 2020 r.

**17,7 mw**

Projekt III (POIiŚ)

**16,7 mw**

Projekt IV (POIiŚ)

**0,3 mw**

C.W.U. w ramach likwidacji SWC

**5,5 mw**

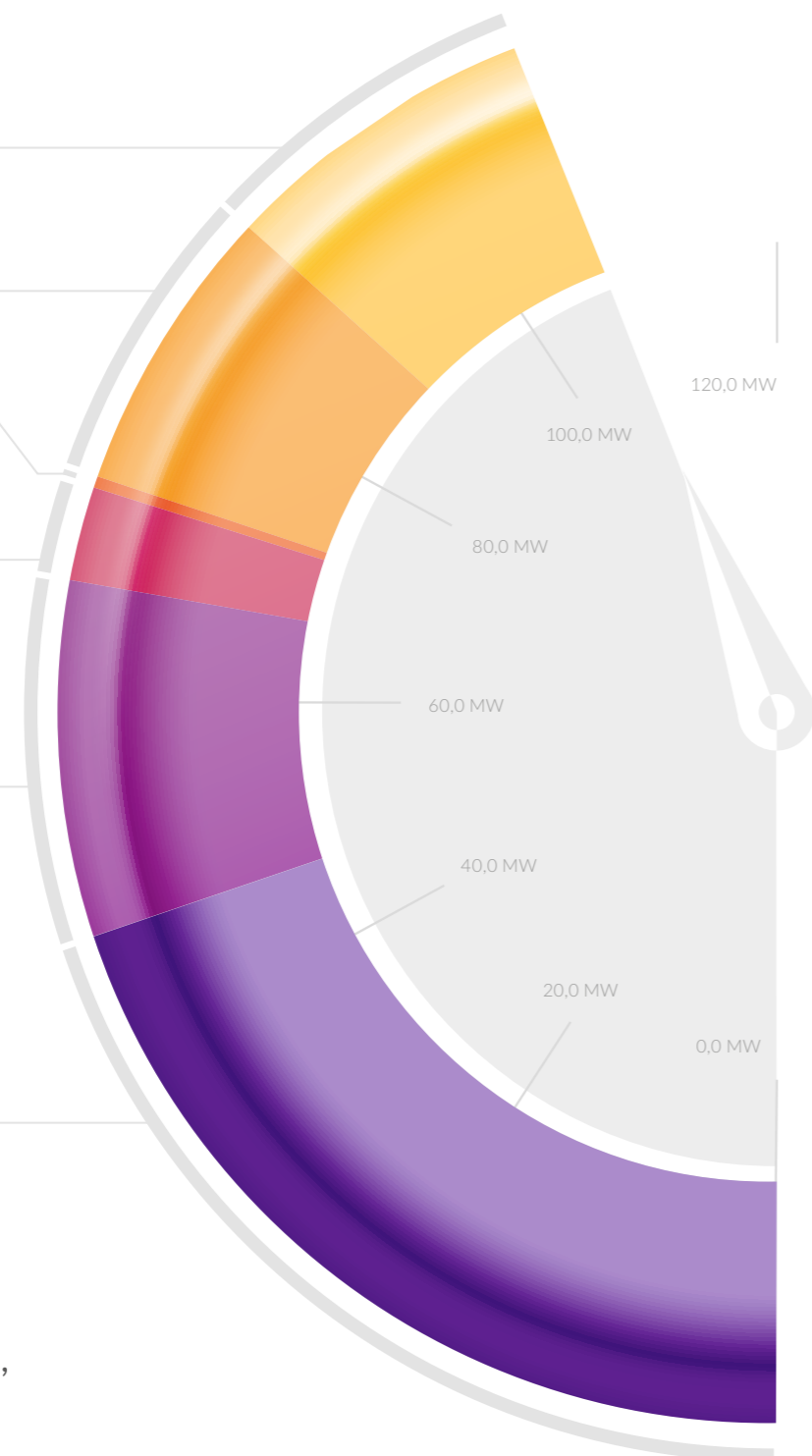
Projekt I (POIiŚ)

**20,1 mw**

Program C.W.U.

**47,0 mw**

Nowi odbiorcy, w tym PONE



### Przyrost mocy cieplnej, wynikający z **działań inwestycyjnych**

Z podłączenia nowych odbiorców (w tym na rzecz PONE), w programie c.w.u. oraz w zakresie projektu specjalnego c.w.u. – likwidacji SWC, jak również Projektów POIiŚ w latach 2016–2020 [MW]

**Duże zainteresowanie ofertą Spółki skutkowało wydaniem:**



**1 160**

warunków technicznych,



**1 035**

informacji technicznych.

Umożliwiło to projektowanie i podłączenie kolejnych obiektów oraz podpisanie:



**175**

umów przyłączeniowych.

**1 934,50 mw**

Sprzedaż mocy odbiorcom, wg stanu na koniec 2020 r.



**238**

Budynki podłączone w 2020 r. o łącznej mocy zainstalowanej:

**107,3 mw**

### Polityka cenowa

Decyzją Prezesa URE Nr OKR.4210.24.2019. JP11 z dnia 16 grudnia 2019 r. została zatwierdzona dla MPEC S.A. XVIII taryfa za przesyłanie i dystrybucję ciepła oraz za wytwarzanie ciepła w kotłowniach należących do Spółki.

Stosowana od 01 stycznia do 31 grudnia 2019 r. spowodowała wzrost obciążeń dla odbiorców końcowych o 2,3%.

W 2020 r. uległy również zmianom stawki i opłaty w zakresie wytwarzania ciepła dla wszystkich odbiorców zasilanych z miejskiej sieci ciepłowniczej przez CEZ Skawina S.A., KHK S.A. (ZTPO) PGE Energia Ciepła S.A. W wyniku zmian cen wytwórców nastąpił w 2020 r. wzrost cen średnio o 8,3%.

MPEC S.A. nie ma wpływu na podwyżki producentów, jest to zależne od decyzji Urzędu Regulacji Energetyki.

# wiodące projekty 5.

# 494 mln zł

Kwota jaką MPEC S.A. przeznaczy na realizację wszystkich czterech projektów.

**mpec s.a.** realizuje największą, wspartą przez środki europejskie, inwestycję ciepłowniczą w Polsce

Podpisana w 2017 roku umowa pomiędzy MPEC S.A. a Narodowym Funduszem Ochrony Środowiska i Gospodarki Wodnej gwarantuje otrzymanie przez Spółkę dotacji w ramach Programu Operacyjnego Infrastruktura i Środowisko (POLiŚ) 2014-2020 na realizację trzech niezależnych projektów inwestycyjnych.

Latem 2020 r. MPEC S.A. pozyskało dofinansowanie na Projekt „Przebudowa Systemu Ciepłowniczego Krakowa i Skawiny”, o które to dofinansowanie Zarząd Spółki ubiegał się bez powodzenia w 2017 r. W wyniku podpisanej 5 sierpnia 2020 r. umowy na Projekt oznaczony nr 2 otrzymamy dofinansowanie w wysokości 55 mln zł.

Łącznym efektem czterech Projektów będzie wybudowanie ponad 121 kilometrów nowej sieci ciepłej, zmniejszenie emisji pyłów PM 10 i PM 2.5 o ok. 60 ton rocznie oraz stworzenie możliwości korzystania z ekologicznego ciepła sieciowego dla ponad 35 tysięcy mieszkańców. Na te projekty MPEC S.A. przeznaczy w sumie 494 milionów złotych, z czego dofinansowanie w ramach POLiŚ wyniesie 207 milionów złotych.

Realizowane cztery projekty przyczynią się do poprawy jakości powietrza w Krakowie i Skawinie oraz poszerzą zasięg miejskiej sieci ciepłej

<p><b>Projekt nr 1</b></p> <p>Budowa nowych odcinków sieci ciepłej wraz z przyłączami i węzłami ciepłowniczymi w celu likwidacji istniejących lokalnych źródeł ciepła opalanych paliwem stałym w Krakowie i Skawinie – etap I.</p>	<p><b>3,4 km</b></p> <p>Długość wybudowanej sieci ciepłej wraz z przyłączami.</p>	<p><b>293</b></p> <p>Liczba wyłączonych z eksploatacji palenisk na paliwo stałe w 2020 r.</p>
	<p><b>5,49 mw</b></p> <p>Moc zainstalowana w obiektach.</p>	<p><b>48</b></p> <p>Liczba obiektów podłączonych do sieci w 2020 r.</p>
<p><b>Projekt nr 2</b></p> <p>Przebudowa Systemu Ciepłowniczego Krakowa i Skawiny.</p>	<p>W wyniku postępowania przetargowego podpisano trzy umowy z wykonawcami, ale nie zakończono realizacji żadnego odcinka sieci.</p>	
<p><b>Projekt nr 3</b></p> <p>Likwidacja węzłów grupowych wraz z budową przyłączy do istniejących budynków i instalacją węzłów dwufunkcyjnych (ciepła woda użytkowa) w Krakowie i Skawinie – etap I.</p>	<p><b>14,4 km</b></p> <p>Modernizacja istniejących fragmentów sieci (wymiana z niskoparametrowych na wysokoparametrowe).</p>	
	<p><b>17,65 mw</b></p> <p>Zwiększenie rynku dostaw c.w.u.</p>	<p><b>153</b></p> <p>Liczba podpiętych budynków do instalacji c.w.u. w 2020 r.</p>
<p><b>Projekt nr 4</b></p> <p>Budowa sieci ciepłych umożliwiających wykorzystanie energii ciepłej wytworzonej w warunkach wysokosprawnej kogeneracji w Krakowie i Skawinie.</p>	<p><b>6,7 km</b></p> <p>Długość wybudowanej sieci ciepłej w 2020 r.</p>	<p><b>58</b></p> <p>Liczba nowych budynków włączonych do systemu ciepłowniczego w 2020 r.</p>
	<p><b>16,73 mw</b></p> <p>Moc zamówiona w obiektach w 2020 r.</p>	

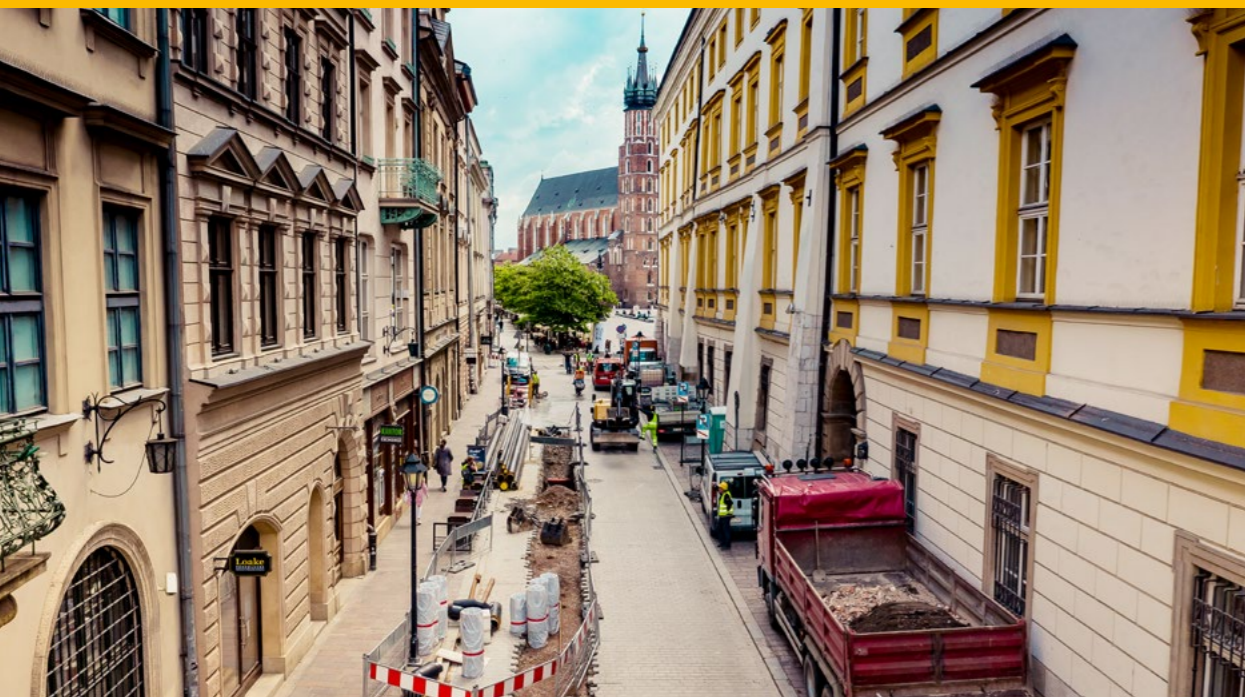
## Nowi odbiorcy

Do powiększenia zasięgu działania Spółki, a co za tym idzie podłączenia nowych odbiorców w 2020 r. przyczyniły się działania prowadzone w ramach:

- Dotowanego z UE Projektu nr IV, pn. Budowa sieci ciepłych umożliwiających wykorzystanie energii ciepłej wytworzonej w warunkach wysokosprawnej kogeneracji w Krakowie i Skawinie.
- Inwestycji własnych w zakresie strategiczno-rozwojowych.

Rynek dostaw energii ciepłej w 2020 r. został powiększony o ok. 63,00 MW. Podłączonych zostało do m.s.c. 184 obiektów (161% wykonania planu rocznego). W tym celu wybudowano ok. 14,8 km nowych sieci w technologii rur preizolowanych oraz zamontowano 160 węzłów wymiennikowych.

MPEC S.A. w Krakowie pomimo, że pozostaje dominującym dostawcą ciepła na rynku energetycznym Krakowa i Skawiny, systematycznie monitoruje ten rynek i poszerza go o obiekty modernizowane, których właściciele lub zarządcy wyrażają wolę zmiany systemu ogrzewania. Takim modernizacjom poddawane są między innymi obiekty o szczególnym przeznaczeniu, jak budynki szpitalne oraz sakralne lokalizowane na terenie Krakowa.



Ul. Szczepańska, prace inwestycyjne

# 184

Liczba nowych obiektów podłączonych do m.s.c. w 2020 r.

# 14,8 km

Długość sieci ciepłowniczej wybudowanej w 2020 r.



# 50,8 tys.

Liczba zlikwidowanych łącznie od 2004 r. piecyków gazowych w mieszkaniach

# 8 200

Liczba wymienionych w 2020 r. piecyków gazowych

# 303

Liczba budynków w których zrealizowano instalację Ciepłej wody użytkowej w 2020 r.

# 38 mw

Moc zainstalowana w 2020 r. w ramach programów „Ciepła woda bez piecyka”

## Ciepła woda bez piecyka

MPEC S.A realizuje kilka dynamicznie rozwijających się programów pod hasłem „Ciepła woda bez piecyka”. Ich celem jest poprawa bezpieczeństwa i komfortu życia mieszkańców Krakowa i Skawiny.

W 2020 r. rynek dostaw na potrzeby podgrzania ciepłej wody użytkowej został powiększony o 38 MW. Stanowi to 239% wykonania planu rocznego i prognozy wieloletniej.

W tym zakresie działania były prowadzone w trzech obszarach:

- Projekt nr III pn. Likwidacja węzłów grupowych wraz z budową przyłączy do istniejących budynków i instalacją węzłów dwufunkcyjnych (ciepła woda użytkowa)

w Krakowie i Skawinie – etap I, (dotowany ze środków UE).

- Program ciepłej wody użytkowej.
- Projekt specjalny „c.w.u. – węzły grupowe”.

W efekcie tych działań dostawę energii ciepłej do podgrzania wody użytkowej z m.s.c. rozpoczęto do 303 budynków. W obiektach tych zlikwidowano 8 200 piecyków gazowych, zlokalizowanych na terenie Krakowa i Skawiny.

W ramach tych zadań zamontowano w budynkach ponad 407 węzłów wymiennikowych. Łącznie od 2004 r. zastąpiono 50,8 tys. piecyków gazowych instalacją ciepłej wody użytkowej w 1433 budynkach mieszkalnych.

**394**

Liczba palenisk (w tym 386 pieców i 8 kotłowni węglowych) wyłączonych z eksploatacji

**54**

Liczba budynków przyłączonych do sieci ciepłowniczej w 2020 r. w ramach inwestycji proekologicznych

### Inwestycje ekologiczne

Działalność na rzecz ekologii to jeden z priorytetów Spółki. Inwestycje proekologiczne w 2020 r. prowadzono w ramach:

- Dotowanego z UE Projektu nr I, pn. Budowa nowych odcinków sieci ciepłej wraz z przyłączami i węzłami ciepłowniczymi w celu likwidacji istniejących lokalnych źródeł ciepła opalanych paliwem stałym w Krakowie i Skawinie – etap I.

- Programu Ograniczenia Niskiej Emisji w Krakowie.

Wszystkie działania podjęte w okresie sprawozdawczym w zakresie ekologii pozwoliły na wyłączenie z eksploatacji 394 palenisk, w tym 386 pieców i 8 kotłowni węglowych. W ramach inwestycji proekologicznych (POLiŚ i PONE) przyłączono do sieci ciepłej 54 budynki o mocy 6,29 MW. W tym celu wykonano ok. 3,7 km sieci i przyłączy ciepłowniczych.

Wystawianie deklaracji zgodności z Dyrektywą ciśnieniową oraz możliwość nanoszenia znaku CE potwierdza **wysoką jakość** wytwarzanych przez **mpec s.a.** w Krakowie kompaktowych węzłów ciepłych

**1 281 kW**

Największa moc cieplna wytwarzana przez kompaktowy węzeł ciepły zainstalowany przez MPEC S.A.

**332**

Ilość węzłów kompaktowych zainstalowanych przez MPEC S.A. w 2020 r.

### Węzły kompaktowe **mpec s.a.** ze znakiem CE

Produkcja węzłów kompaktowych w Spółce ma już kilkunastoletnią historię. Węzły te oznaczane są znakiem CE, tzn., że są one zgodne z zasadniczymi wymaganiami zawartymi w dyrektywach nowego podejścia i nadają się do obrotu i użytku na Jednolitym Rynku Europejskim.

W 2020 r. MPEC S.A. wykonało 332 węzłów kompaktowych, które trafiły do krakowskich budynków. Każdy z nich może być jedno-, dwu-, a nawet trzyfunkcyjny. Mogą być wolnostojące lub ścienna. Służą ogrzewaniu, przygotowaniu ciepłej wody oraz wentylacji. Różnią się mocą wytwarzaną – od najmniejszego 10 kW do największego z mocą 1281 kW.

# innowacje

6.

MPEC S.A. poszukuje rozwiązań umożliwiających dostarczenie ekologicznej energii cieplnej również poza obszarami znajdującymi się poza zasięgiem miejskiej sieci ciepłowniczej. Jednocześnie prowadzi prace badawcze dotyczące ograniczenia emisji gazów cieplarnianych. Prace badawcze skupiają się na systemach dostarczania energii w oparciu o instalacje wyspowe czy układy energetyki rozproszonej wykorzystującej źródła energii odnawialnej takie jak wiatr, słońce czy energia geotermalna. Spółka prowadzi prace badawczo-rozwojowe dotyczące wykorzystania ogniw fotowoltaicznych, kolektorów słonecznych, turbin wiatrowych a także pomp ciepła. Wykorzystanie tych urządzeń również w układach hybrydowych pozwala na badania i testy instalacji w produkcji chłodu z ciepła sieciowego, co jest kolejnym aspektem wdrażania Polityki Klimatycznej w MPEC S.A.

Nadrzędnym celem działań badawczo-rozwojowych Spółki jest opracowanie produktu-usługi i przygotowanie oferty dostarczania energii cieplnej dla mieszkańców Krakowa w oparciu o nowoczesne, ekologiczne źródła energii. Klienci MPEC S.A. – w ramach opłaconego abonamentu i rozliczenia za dostarczone ciepło – będą otrzymywać energię zapewniającą im „komfort cieplny”. Wszelkie kwestie związane z instalacją (jej zakupem, eksploatacją, serwisem) będą po stronie Spółki. Rozliczanie będzie analogiczne do rozliczania dostaw ciepła sieciowego.

**mpec** prowadzi prace badawczo-rozwojowe dotyczące wykorzystania ogniw fotowoltaicznych, kolektorów słonecznych, turbin wiatrowych a także pomp ciepła.

## Rozwój *inteligentnego systemu ciepłowniczego*

Działania Spółki opierają się na podejmowaniu działań badawczo-rozwojowych, w tym realizacji inwestycji pilotażowych, w następujących obszarach działalności Spółki:

- wykorzystanie odnawialnych i alternatywnych źródeł energii,
- autonomiczne – wyspowe systemy ciepłownicze oraz tematyka z zakresu akumulacji energii,
- wdrożenie systemu zarządzania eksploatacją sieci w oparciu o Inteligentne Sieci Ciepłownicze.

## W 2020 roku realizowane były:

Przygotowana została analiza dotycząca wykorzystania instalacji fotowoltaicznych na potrzeby MPEC S.A., obejmująca inwentaryzację potencjalnych lokalizacji instalacji oraz wstępną analizę wielkości instalacji (moc fotoogniw).

Prowadzone prace badawcze dotyczące automatyki komory w os. II Pułku Lotniczego (1WKVIA1), stabilizującej pracę sieci ciepłowniczej dla trzech osiedli.

Kontynuowano prace dotyczące wykorzystania pomp ciepła jako źródeł energii cieplnej w obszarach o niewystarczającej dyspozycji mocy ciepłowniczej, która będzie wykorzystywana jako dolne źródło ciepła oraz dalsze prace analityczne, dotyczące opracowania i wykonania instalacji pompy ciepła pracującej w układzie z akumulatorem ciepła.

Kontynuowano prace badawcze, dotyczące wykorzystania pomp ciepła w obiektach przy ul. Kantorowickiej oraz ul. Kuryłowicza. Dane dotyczące systemu są na bieżąco analizowane w celu poprawy parametrów pracy.

Kontynuowane były prace przy inwestycjach badawczo-rozwojowych, których odbiory planowane są w pierwszym półroczu 2021 roku. tj.: przy ul. Walerego Sławka 14, Kombatantów 18 oraz Niemcewicza 7.

Pilotażowe instalacje w zakresie odnawialnych i alternatywnych źródeł energii na budynkach będących własnością zarówno MPEC S.A. jak i Zarządu Budynków Komunalnych. W obiektach tych nastąpiła zmiana systemu ogrzewania w oparciu o instalacje pomp ciepła, paneli fotowoltaicznych.

Prace badawczo-rozwojowe oraz pozyskanie finansowania dla B+R.

Prowadzone były dalsze prace dotyczące Turbinowego Regulatora Ciśnienia w os. Handlowym w siedzibie Pionu Innowacji.

Podpisana została umowa o współpracy pomiędzy MPEC S.A. a Instytutem Gospodarki Surowcami Mineralnymi i Energią Polskiej Akademii Nauk. Zespół współpracuje z komórkami organizacyjnymi Urzędu Miasta Krakowa, gdzie są opracowywane informacje, dotyczące współdziałania MPEC S.A. w realizowaniu przez Kraków koncepcji miasta inteligentnego Smart City.

Podpisano też umowy o współpracy z Wydziałem Zarządzania AGH oraz Małopolskim Centrum Budownictwa Energooszczędnego Politechniki Krakowskiej

# wizerunek

7.

Pismo Integrator w nowej szacie graficznej



## Poprawa wizerunku Spółki – wprowadzenie księgi znaku

Ważnym działaniem promocyjnym było wprowadzenie księgi znaku wraz z nowym logotypem. Nowy znak graficzny powstał pod koniec 2019 roku. Od początku 2020 roku stopniowo wprowadzano nowe logo do wszystkich obszarów działalności Spółki. Zmiany dotyczyły

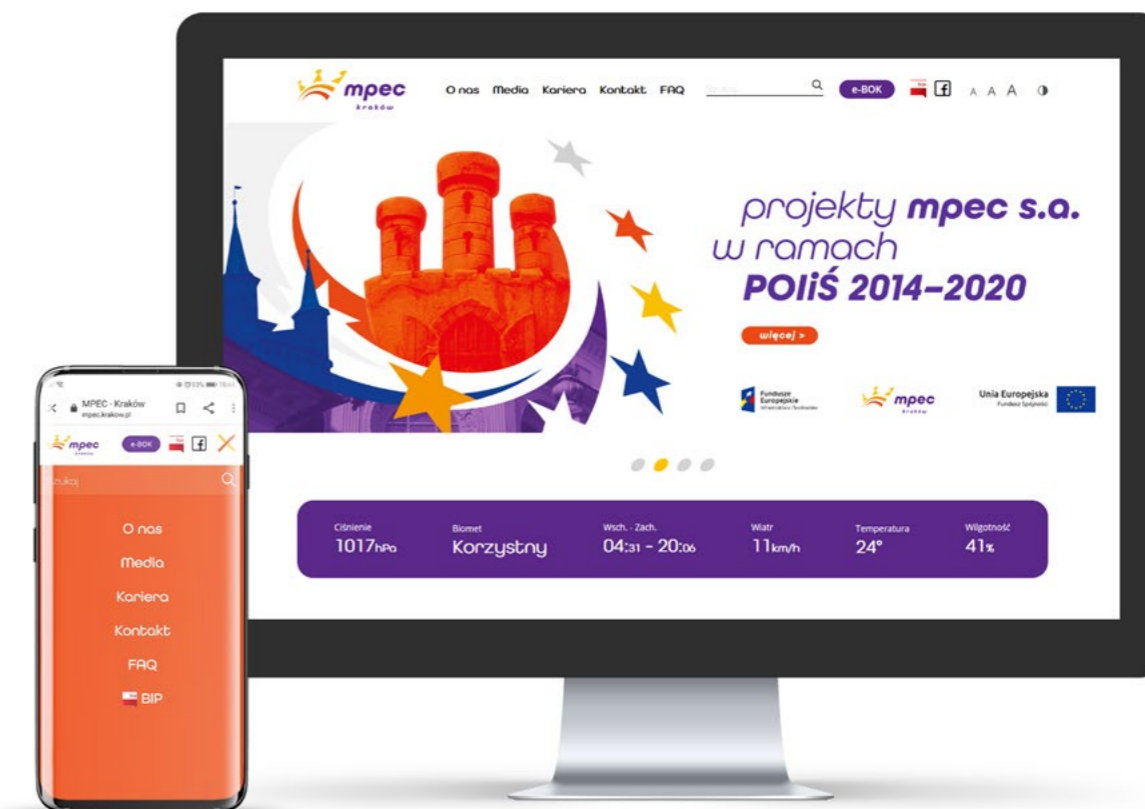
m.in. szaty graficznej reklamy przedsiębiorstwa, oznakowania samochodów firmowych, budynków stanowiących własność MPEC itp.

Ważnym elementem implementacji nowego logotypu było przeprojektowanie strony internetowej Spółki. Dotychczasowa architektura strony została całkowicie przebudowana tak, aby jak najbardziej efektywnie służyła nie tylko klientom Spółki, jego partnerom bizne-



Jeden z wielu nowych szyldów MPEC

Nowa strona internetowa MPEC w wersji desktop oraz mobile



sowym i inwestorom, ale również była narzędziem służącym prezentacji dokonań Spółki, w tym także aktywności prospołecznej.

Czas pandemii przeniósł wiele działań promocyjnych do internetu. Powstały filmy pokazujące działalność inwestycyjną przedsiębiorstwa w czasie pandemii oraz obrazujące współpracę MPEC S.A. z krakowskimi archeologami. Powstał także film związany

z badaniami georadarem, których celem było określenie ilości i lokalizacji relikwów murowych na trasie rurociągu ciepłowniczego w ścisłym centrum miasta, czyli u stóp wzgórza wawelskiego przy wylocie ulicy Kanoniczej. Wszystkie filmy zostały umieszczone w przestrzeni elektronicznej.



▲  
Nowe leżaki cierpliwie wyczekują powrotu do letnich imprez outdoorowych

▼  
Wraz z pojawieniem się nowej księgi znaku, samochody MPEC zyskały odświeżony wygląd



## „Przygody z ciepłem”

Firma czuje się współodpowiedzialna za kształtowanie postaw proekologicznych. Sztandarym działaniem jest projekt edukacyjny „Przygody z ciepłem” przeznaczony dla uczniów klas II i III szkół podstawowych. Jego celem jest zapoznanie dzieci z procesem dostarczania ciepła do krakowskich mieszkań, sposobami racjonalnego gospodarowania ciepłem, a przez to kształtowanie postaw proekologicznych w zakresie dbałości o jakość powietrza w mieście.

W 2020 – ze względów na ograniczenia sanitarne spowodowane przez pandemię koronawirusa – działania w tym zakresie musiały zostać zawieszane.

Jednakże czas wykorzystano na aktualizację przeznaczoną dla uczniów książeczki oraz filmu animowanego. Zarówno film jak i książeczka opublikowane zostały na nowej stronie internetowej Spółki. MPEC S.A. uczestniczyło również w przedsięwzięciu pn. „Wielka Lekcja Ekologii”.

"Skąd się bierze ciepło w naszym domu" – książeczka dla dzieci stworzona przez MPEC S.A.





Kompendium Ciepła powstałe we współpracy MPEC S.A., PGE Energia Ciepła S.A. i CEZ Skawina S.A.



### Marka „Ciepło dla Krakowa”

Marka „Ciepło dla Krakowa” to przykład współpracy wytwórców ciepła sieciowego i jego dostawcy, w celu zwiększenia efektywności działania systemu ciepłowniczego. Właścicielami marki są: MPEC S.A., PGE Energia Ciepła S.A. CEZ Skawina S.A. Patronat nad programem ob-

jął Prezydent Miasta Krakowa. Znakiem rozpoznawczym marki stał się krakowski obwarzanek.

Istotnym działaniem marketingowym w ramach marki „Ciepło dla Krakowa” było wydanie Kompendium ciepła, które przybliża tematykę wykorzystania ciepła sieciowego w budynkach.

# zaangażowanie społeczne

8.

Wyróżnikiem Spółki jest nie tylko społeczna wrażliwość firmy, jej zaangażowanie w projekty i programy służące mieszkańcom miasta. Jest nim także świetnie funkcjonujący i współpracujący z sobą zespół osób.

MPEC S.A. stwarza pracownikom możliwości rozwoju zawodowego oraz wspiera ich pasję. Promuje zaangażowanie zawodowe, aktywny tryb życia oraz działania pracowników, które służą społeczności lokalnej i budują pozytywny wizerunek Spółki. W 2020 r. w związku z ograniczeniami sanitarnymi wiele aktywności prowadzonych przez pracowników musiało zostać ograniczonych. Ten czas wykorzystano m.in. na zaprojektowanie i wykonanie strojów dla drużyny piłkarskiej, reprezentującej Spółkę.

### Szlachetna Paczka

Pracownicy od lat uczestniczą w akcji „Szlachetna Paczka”. W tym roku również dołączyli do Akcji „Kolęda dla Hospicjum im. św. Łazarza w Krakowie”. Ponad stu pracowników nagrało 9 kolęd, przyczyniając się do zbiórki pieniędzy na rzecz potrzebujących.

### Udział w akcji „Podzielmy się ciepłem”

Od 2007 roku Kraków realizuje program społeczny „Podzielmy się ciepłem”, w ramach którego organizacje pozarządowe niosące pomoc najbardziej potrzebującym otrzymują dofinansowanie do rachunków za centralne ogrzewanie i ciepłą wodę.

W ramach akcji „Podzielmy się ciepłem” w 2020 r. przekazano 40 tys. zł. na dofinansowanie rachunków za centralne ogrzewanie i ciepłą wodę 33 krakowskim organizacjom pozarządowym.

Fundatorami pomocy są: MPEC S.A., PGE Energia Ciepła S.A. CEZ Skawina S.A., KHK S.A., z którymi miasto zawarło porozumienie o współpracy. W 2020 r. w ramach tej akcji MPEC S.A. przekazało 13 instytucjom kwotę 40 tys. zł. Czeki na dofinansowanie rachunków za centralne ogrzewanie i ciepłą wodę otrzymały łącznie 33 krakowskie organizacje pozarządowe.

**40 tys. zł.**

Kwota, którą MPEC S.A. przekazało instytucjom w ramach akcji "Podzielmy się ciepłem" w 2020 r.

**33**

Liczba krakowskich organizacji pozarządowych, które otrzymały dofinansowanie rachunków za centralne ogrzewanie i ciepłą wodę.

## Partnerstwo w kulturze i sporcie

Przedsiębiorstwo angażuje się w działania na rzecz lokalnej społeczności, wspomagając inicjatywy instytucji kulturalnych i sportowych oraz naukowych.

W 2020 r. MPEC S.A. zawarło umowy na działania promocyjno – wizerunkowe. Znaczącą pozycją wśród nich były wydarzenia realizowane przy współpracy z Krakowskim Holdingiem Komunalnym S.A. Wśród nich m.in. wymienić można wystawy w MOCAK-u, festiwal kultury romskiej oraz festiwal kultury żydowskiej, „Cracovia Maraton”, imprezy na plaży Bagry, „Marsz Szlakiem I Kompanii Kadrowej”, „Mecenas Dziecięcych Talentów”, „Młodzież Pamięta: wydanie śpiewnika polskich pieśni patriotycznych”.

W grudniu 2020 r. Spółka przy współudziale UMK, CAS-ów i ZHP przeprowadziła akcję promocyjną mającą na celu pomoc starszym mieszkańcom Krakowa. Seniorzy otrzymali świąteczne upominki.

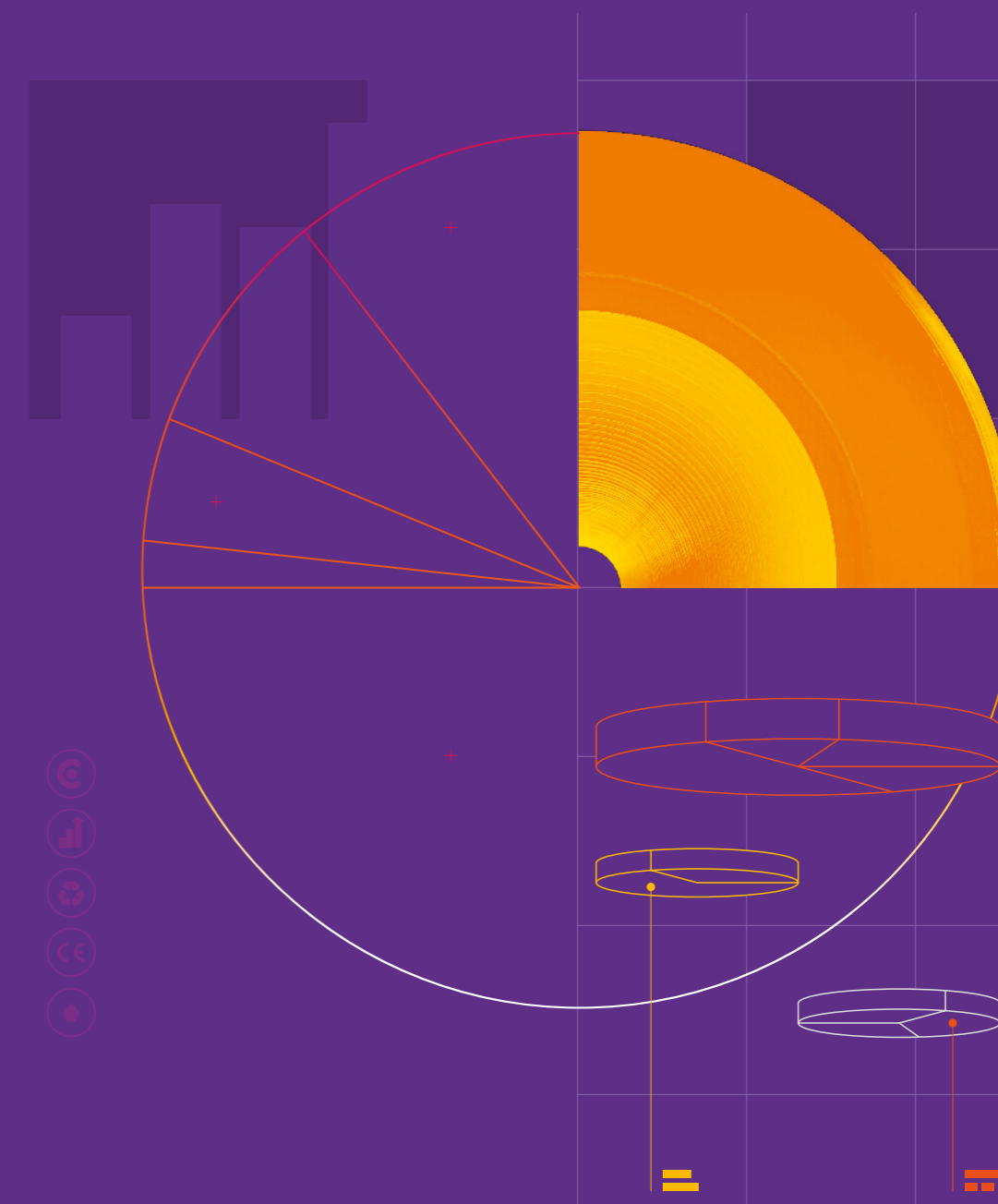
W 2020 r. **mpec s.a.** zawarło umowy na działania promocyjno – wizerunkowe. Znaczącą pozycją wśród nich były wydarzenia realizowane przy współpracy z Krakowskim Holdingiem Komunalnym S.A.

▼  
Drużyna piłkarska MPEC S.A. prezentująca się w nowych strojach



# dane finansowe

9.



## Rachunek *zysków i strat*

Za rok obrotowy 2019 i 2020.

Grupa i pozycja	Treść	Stan na 12/31/2019	Stan na 12/31/2020
<b>A</b>	<b>PRZYCHODY NETTO ZE SPRZEDAŻY I ZRÓWNANE Z NIMI, W TYM:</b>	<b>625 169 647,00</b>	<b>699 701 154,00</b>
	- od jednostek powiązanych	4 481 577,10	4 924 877,62
I	Przychody netto ze sprzedaży produktów	222 126 906,42	243 236 083,78
II	Zmiana stanu produktów (zwiększenie – wartość dodatnia, zmniejszenie – wartość ujemna)	-9 399 305,61	-161 168,72
III	Koszt wytworzenia produktów na własne potrzeby jednostki	29 954 183,63	29 045 902,93
IV	Przychody netto ze sprzedaży towarów i materiałów	382 487 862,56	427 580 336,01
<b>B</b>	<b>KOSZTY DZIAŁALNOŚCI OPERACYJNEJ</b>	<b>616 854 106,67</b>	<b>681 971 123,65</b>
I	Amortyzacja	54 336 245,69	60 168 936,26
II	Zużycie materiałów i energii	31 591 326,14	31 984 741,71
III	Usługi obce	27 175 714,54	29 258 219,53
IV	Podatki i opłaty, w tym:	31 527 622,59	33 668 821,32
	- podatek akcyzowy	0,00	0,00
V	Wynagrodzenia	69 820 986,49	77 007 394,29
VI	Ubezpieczenia społeczne i inne świadczenia, w tym:	17 771 933,58	20 428 375,00
	- emerytalne	6 288 507,42	6 879 067,92
VII	Pozostałe koszty rodzajowe	2 100 402,25	1 874 299,53
VIII	Wartość sprzedanych towarów i materiałów	382 529 875,39	427 580 336,01
<b>C</b>	<b>ZYSK (STRATA) ZE SPRZEDAŻY (A – B)</b>	<b>8 315 540,33</b>	<b>17 730 030,35</b>
<b>D</b>	<b>POZOSTAŁE PRZYCHODY OPERACYJNE</b>	<b>21 858 691,09</b>	<b>21 790 673,37</b>
I	Zysk z tytułu rozchodu niefinansowych aktywów trwałych	978 869,29	388 057,60
II	Dotacje	8 061 399,93	11 910 998,36
III	Aktualizacja wartości aktywów niefinansowych	0,00	0,00
IV	Inne przychody operacyjne	12 818 421,87	9 491 617,41
<b>E</b>	<b>POZOSTAŁE KOSZTY OPERACYJNE</b>	<b>916 818,01</b>	<b>5 729 493,21</b>
I	Strata z tytułu rozchodu niefinansowych aktywów trwałych	0,00	0,00
II	Aktualizacja wartości aktywów niefinansowych	268 730,83	4 666 899,60
III	Inne koszty operacyjne	648 087,18	1 062 593,61
<b>F</b>	<b>ZYSK (STRATA) Z DZIAŁALNOŚCI OPERACYJNEJ (C + D – E)</b>	<b>29 257 413,41</b>	<b>33 791 210,51</b>

Grupa i pozycja	Treść	Stan na 12/31/2019	Stan na 12/31/2020
<b>G</b>	<b>PRZYCHODY FINANSOWE</b>	<b>1 410 933,74</b>	<b>1 143 595,98</b>
I	Dywidendy i udziały w zyskach, w tym:	0,00	0,00
	a) od jednostek powiązanych	0,00	0,00
	b) od jednostek pozostałych	0,00	0,00
II	Odsetki, w tym:	1 000 576,25	694 154,84
	- od jednostek powiązanych	14 405,37	0,00
III	Zysk z tytułu rozchodu aktywów finansowych, w tym:	0,00	0,00
	- w jednostkach powiązanych	0,00	0,00
IV	Aktualizacja wartości aktywów finansowych	410 357,49	443 766,19
V	Inne	0,00	5 674,95
<b>H</b>	<b>KOSZTY FINANSOWE</b>	<b>548 430,71</b>	<b>618 921,71</b>
I	Odsetki, w tym:	543 893,52	618 014,80
	- dla jednostek powiązanych	0,00	6 229,90
II	Strata z tytułu rozchodu aktywów finansowych, w tym:	0,00	0,00
	- w jednostkach powiązanych	0,00	0,00
III	Aktualizacja wartości aktywów finansowych	0,00	0,00
IV	Inne	4 537,19	906,91
<b>I</b>	<b>ZYSK (STRATA) BRUTTO (F + G – J)</b>	<b>30 119 916,44</b>	<b>34 315 884,78</b>
<b>J</b>	<b>PODATEK DOCHODOWY</b>	<b>6 476 642,00</b>	<b>6 758 668,00</b>
<b>K</b>	<b>POZOSTAŁE OBOWIĄZKOWE ZMNIJSZENIA ZYSKU (ZWIĘKSZENIA STRATY)</b>	<b>0,00</b>	<b>0,00</b>
<b>L</b>	<b>ZYSK (STRATA) NETTO (I – J – K)</b>	<b>23 643 274,44</b>	<b>27 557 216,78</b>

## Bilans – Aktywa

Sporządzony na 31.12.2019 i 31.12.2020.

Grupa i pozycja	Treść	Stan na 12/31/2019	Stan na 12/31/2020	
<b>A</b>	<b>AKTYWA TRWAŁE (W. 02+07+16+20+40)</b>	<b>01</b>	<b>816 878 874,69</b>	<b>895 656 319,27</b>
I	Wartości niematerialne i prawne (w. 03 do 06)	02	838 584,27	1 808 687,58
1.	Koszty zakończonych prac rozwojowych	03	0,00	0,00
2.	Wartość firmy	04	0,00	0,00
3.	Inne wartości niematerialne i prawne	05	838 584,27	1 808 687,58
4.	Zaliczki na wartości niematerialne i prawne	06	0,00	0,00
II	Rzeczowe aktywa trwałe (w.08+14+15)	07	790 162 967,79	866 962 115,87
1.	Środki trwałe (w. 09 do 13)	08	631 551 428,00	748 612 029,60
a)	grunty	09	3 089 008,06	2 497 103,74
b)	budynki, lokale i obiekty inżynierii lądowej i wodnej	10	540 163 743,41	619 118 758,64
c)	urządzenia techniczne i maszyny	11	78 143 102,26	114 153 790,17
d)	środki transportu	12	2 729 289,12	2 344 332,13
e)	inne środki trwałe	13	7 426 285,15	10 498 044,92
2.	Środki trwałe w budowie	14	158 580 539,79	118 350 086,27
3.	Zaliczki na środki trwałe w budowie	15	31 000,00	0,00
III	Należności długoterminowe (w.17+18+19)	16	0,00	0,00
1.	Od jednostek powiązanych	17	0,00	0,00
2.	Od jednostek w których jedn. posiada zaangażowanie w kapitale	18	0,00	0,00
3.	Od pozostałych jednostek	19	0,00	0,00
IV	Inwestycje długoterminowe (w.21+22+23+39)	20	1 946 410,63	2 390 176,82
1.	Nieruchomości	21	0,00	0,00
2.	Wartości niematerialne i prawne	22	0,00	0,00
3.	Długoterminowe aktywa finansowe (w.24+29+34)	23	1 946 410,63	2 390 176,82
a)	w jednostkach powiązanych (w.25 do 28)	24	1 946 410,63	2 390 176,82
-	udziały lub akcje	25	1 946 410,63	2 390 176,82
-	inne papiery wartościowe	26	0,00	0,00
-	udzielone pożyczki	27	0,00	0,00
-	inne długoterminowe aktywa finansowe	28	0,00	0,00
b)	w pozostałych jednostkach, w których jednostka posiada zaangażowanie w kapitale (w.30 do 33)	29	0,00	0,00
-	udziały lub akcje	30	0,00	0,00
-	inne papiery wartościowe	31	0,00	0,00
-	udzielone pożyczki	32	0,00	0,00
-	inne długoterminowe aktywa finansowe	33	0,00	0,00
c)	w pozostałych jednostkach (w.35 do 38)	34	0,00	0,00
-	udziały lub akcje	35	0,00	0,00
-	inne papiery wartościowe	36	0,00	0,00
-	udzielone pożyczki	37	0,00	0,00
-	inne długoterminowe aktywa finansowe	38	0,00	0,00
4.	Inne inwestycje długoterminowe	39	0,00	0,00
V	Długoterminowe rozliczenia międzyokresowe (w.41+42)	40	23 930 912,00	24 495 339,00
1.	Aktywa z tytułu odroczonego podatku dochodowego	41	23 871 215,00	24 363 097,00
2.	Inne rozliczenia międzyokresowe	42	59 697,00	132 242,00
<b>B</b>	<b>AKTYWA OBROTOWE (W. 44+51+69+86)</b>	<b>43</b>	<b>125 826 574,31</b>	<b>158 068 486,66</b>
I	Zapasy (w. 45 do 48+50)	44	7 256 810,11	14 720 092,69

Grupa i pozycja	Treść	Stan na 12/31/2019	Stan na 12/31/2020	
	1. Materiały	45	7 250 865,57	7 632 660,14
	2. Półprodukty i produkty w toku	46	0,00	0,00
	3. Produkty gotowe	47	0,00	0,00
	4. Towary	48	0,00	7 083 377,64
	- w tym białe certyfikaty	49	0,00	7 083 377,64
	5. Zaliczki na dostawy	50	5 944,54	4 054,91
II	Należności krótkoterminowe (w.52+57+62)	51	116 664 359,07	141 761 668,14
1.	Należności od jednostek powiązanych (w.53+56)	52	1 041 720,54	1 577 137,67
a)	z tytułu dostaw i usług o okresie spłaty (w.54+55)	53	1 041 720,54	861 938,67
-	do 12 miesięcy	54	1 041 720,54	861 938,67
-	powyżej 12 miesięcy	55	0,00	0,00
b)	inne	56	0,00	715 199,00
2.	Należności od pozostałych jednostek, w których jednostka posiada zaangażowanie w kapitale (w.58+61)	57	0,00	0,00
a)	z tytułu dostaw i usług o okresie spłaty (w.59+60)	58	0,00	0,00
-	do 12 miesięcy	59	0,00	0,00
-	powyżej 12 miesięcy	60	0,00	0,00
b)	inne	61	0,00	0,00
3.	Należności od pozostałych jednostek (w.63+66+67+68)	62	115 622 638,53	140 184 530,47
a)	z tytułu dostaw i usług o okresie spłaty (w.64+65)	63	90 284 088,80	114 867 485,55
-	do 12 miesięcy	64	90 284 088,80	114 867 485,55
-	powyżej 12 miesięcy	65	0,00	0,00
b)	z tytułu podatków, dotacji, ceł, ubezpieczeń społecznych i zdrowotnych oraz innych świadczeń	66	24 542 690,25	24 837 580,73
c)	inne	67	795 859,48	479 464,19
d)	dochodzone na drodze sądowej	68	0,00	0,00
III	Inwestycje krótkoterminowe (w. 70+85)	69	1 345 355,95	1 013 915,15
1.	Krótkoterminowe aktywa finansowe (w.71+76+81)	70	1 345 355,95	1 013 915,15
a)	w jednostkach powiązanych (w.72 do 75)	71	0,00	0,00
-	udziały lub akcje	72	0,00	0,00
-	inne papiery wartościowe	73	0,00	0,00
-	udzielone pożyczki	74	0,00	0,00
-	inne krótkoterminowe aktywa finansowe	75	0,00	0,00
b)	w pozostałych jednostkach (w.77 do 80)	76	0,00	0,00
-	udziały lub akcje	77	0,00	0,00
-	inne papiery wartościowe	78	0,00	0,00
-	udzielone pożyczki	79	0,00	0,00
-	inne krótkoterminowe aktywa finansowe	80	0,00	0,00
c)	środki pieniężne i inne aktywa pieniężne (w.82 do 84)	81	1 345 355,95	1 013 915,15
-	środki pieniężne w kasie i na rachunkach	82	1 345 355,95	1 013 915,15
-	inne środki pieniężne	83	0,00	0,00
-	inne aktywa pieniężne	84	0,00	0,00
2.	Inne inwestycje krótkoterminowe	85	0,00	0,00
IV	Krótkoterminowe rozliczenia międzyokresowe	86	560 049,18	572 810,68
<b>C</b>	<b>NALEŻNE WPŁATY NA KAPITAŁ PODSTAWOWY</b>	<b>87</b>	<b>0</b>	<b>0</b>
<b>D</b>	<b>UDZIAŁY (AKCJE) WŁASNE</b>	<b>88</b>	<b>0</b>	<b>0</b>
	<b>AKTYWA RAZEM (A+B) (W.01+43)</b>	<b>89</b>	<b>942 705 449,00</b>	<b>1 053 724 805,93</b>

## Bilans – Pasywa

Sporządzony na 31.12.2019 i 31.12.2020 r.

Grupa i pozycja	Treść		Stan na 12/31/2019	Stan na 12/31/2020
<b>A</b>	<b>KAPITAŁ (FUNDUSZ) WŁASNY (W.91+92+94+96+99+100+101)</b>	<b>90</b>	<b>475 670 190,81</b>	<b>502 163 407,59</b>
I	Kapitał (fundusz) podstawowy	91	35 600 000,00	35 600 000,00
II	Kapitał (fundusz) zapasowy, w tym:	92	350 174 475,11	375 835 508,16
	- nadwyżka wartości sprzedaży nad wartością nominalną udziałów	93	0,00	0,00
III	Kapitał (fundusz) z aktualizacji wyceny, w tym:	94	66 252 441,26	63 170 682,65
	- z tytułu aktualizacji wartości godziwej	95	0,00	0,00
IV	Pozostałe kapitały (fundusze) rezerwowe, w tym:	96	0,00	0,00
	- tworzone zgodnie z umową (statutem) spółki	97	0,00	0,00
	- na udziały (akcje) własne	98	0,00	0,00
V	Zysk (strata) z lat ubiegłych	99	0,00	0,00
VI	Zysk (strata) netto	100	23 643 274,44	27 557 216,78
VII	Odpisy z zysku netto w ciągu roku obrotowego (wielkość ujemna)	101	0,00	0,00
<b>B</b>	<b>ZOBOWIĄZANIA I REZERWY NA ZOBOWIĄZANIA (W.103+111+119+143)</b>	<b>102</b>	<b>467 035 258,19</b>	<b>551 561 398,34</b>
I	Rezerwy na zobowiązania (w.104+105+108)	103	109 582 253,51	109 159 433,86
1.	Rezerwa z tytułu odroczonego podatku dochodowego	104	0,00	0,00
2.	Rezerwa na świadczenia emerytalne i podobne (w.106+107)	105	65 479 169,00	65 668 193,00
	- długoterminowa	106	57 300 694,00	56 329 939,00
	- krótkoterminowa	107	8 178 475,00	9 338 254,00
3.	Pozostałe rezerwy (w.109+110)	108	44 103 084,51	43 491 240,86
	- długoterminowe	109	22 432 350,00	22 432 350,00
	- krótkoterminowe	110	21 670 734,51	21 058 890,86
II	Zobowiązania długoterminowe (w.112+113+114)	111	0,00	50 000 000,00
1.	Wobec jednostek powiązanych	112	0,00	0,00
2.	Wobec jednostek, w których jedn. posiada zaangażowanie w kap.	113	0,00	0,00
3.	Wobec pozostałych jednostek (w.115 do 118)	114	0,00	50 000 000,00
	a) kredyty i pożyczki	115	0,00	50 000 000,00
	b) z tytułu emisji dłużnych papierów wartościowych	116	0,00	0,00
	c) inne zobowiązania finansowe	117	0,00	0,00
	d) inne	118	0,00	0,00
III	Zobowiązania krótkoterminowe (w.120+125+130+142)	119	158 489 392,05	167 103 867,07
1.	Zobowiązania wobec jednostek powiązanych (w.121+124)	120	5 421 752,04	4 224 076,36
	a) z tytułu dostaw i usług o okresie wymagalności (w.122+123)	121	3 867 562,77	3 781 117,35
	- do 12 miesięcy	122	3 867 562,77	3 781 117,35
	- powyżej 12 miesięcy	123	0,00	0,00
	b) inne	124	1 554 189,27	442 959,01

Grupa i pozycja	Treść		Stan na 12/31/2019	Stan na 12/31/2020
	2. Zobowiązania wobec pozostałych jednostek, w których jednostka posiada zaangażowanie w kapitale (w.126+129)	125	0,00	0,00
	a) z tytułu dostaw i usług o okresie wymagalności (w.127+128)	126	0,00	0,00
	- do 12 miesięcy	127	0,00	0,00
	- powyżej 12 miesięcy	128	0,00	0,00
	b) inne	129	0,00	0,00
	3. Wobec pozostałych jednostek (w.131 do 134 i 137 do 141)	130	152 758 212,54	162 633 606,04
	a) kredyty i pożyczki	131	39 793 063,06	29 771 835,94
	b) z tytułu emisji dłużnych papierów wartościowych	132	0,00	0,00
	c) inne zobowiązania finansowe	133	0,00	0,00
	d) z tytułu dostaw i usług o okresie wymagalności (w.135+136)	134	71 693 419,58	86 012 147,22
	- do 12 miesięcy	135	71 693 419,58	86 012 147,22
	- powyżej 12 miesięcy	136	0,00	0,00
	e) zaliczki otrzymane na dostawy	137	22,61	0,00
	f) zobowiązania wekslowe	138	0,00	0,00
	g) z tytułu podatków, ceł, ubezpieczeń i innych świadczeń	139	26 546 225,33	31 428 896,82
	h) z tytułu wynagrodzeń	140	2 053 959,97	2 573 543,56
	i) inne	141	12 671 521,99	12 847 182,50
	4. Fundusze specjalne	142	309 427,47	246 184,67
IV	Rozliczenia międzyokresowe (w.144+145)	143	198 963 612,63	225 298 097,41
	1. Ujemna wartość firmy	144	0,00	0,00
	2. Inne rozliczenia międzyokresowe (w.146+147)	145	198 963 612,63	225 298 097,41
	- długoterminowe	146	185 170 804,75	211 375 153,10
	- krótkoterminowe	147	13 792 807,88	13 922 944,31
	<b>PASYWA RAZEM (A+B) (W.90+102)</b>	<b>148</b>	<b>942 705 449,00</b>	<b>1 053 724 805,93</b>

## Rachunek z przepływów pieniężnych

Sporządzony za rok obrotowy 2019 i 2020.

Grupa i pozycja	Treść	Stan na 12/31/2019	Stan na 12/31/2020
<b>A</b>	<b>PRZEPIĘWY ŚRODKÓW PIENIĘŻNYCH Z DZIAŁALNOŚCI OPERACYJNEJ</b>		
I	Zysk (strata) netto	23 643 274,44	27 557 216,78
II	Korekty o pozycje:	53 724 505,77	33 952 272,17
1.	Amortyzacja	54 336 245,69	60 168 936,26
2.	Zyski (straty) z tytułu różnic kursowych	0,00	0,00
3.	Odsetki i udziały w zyskach (dywidendy)	141 576,07	136 556,25
4.	Zysk (strata) z działalności inwestycyjnej	-11 873 027,64	-10 369 527,04
5.	Zmiana stanu rezerw	8 249 488,95	-422 819,65
6.	Zmiana stanu zapasów	1 233 522,23	-7 756 931,85
7.	Zmiana stanu należności	-1 174 681,23	-25 280 150,69
8.	Zmiana stanu zobowiązań krótkoterminowych z wyjątkiem kredytów i pożyczek	3 849 210,14	18 332 935,50
9.	Zmiana stanu rozliczeń międzyokresowych	-1 061 768,52	-1 150 375,88
10.	Inne korekty	23 940,08	293 649,27
III	Przeptywy pieniężne netto z działalności operacyjnej	77 367 780,21	61 509 488,95
<b>B</b>	<b>PRZEPIĘWY ŚRODKÓW PIENIĘŻNYCH Z DZIAŁALNOŚCI INWESTYCYJNEJ</b>		
I	Wpływy	1 156 341,46	500 198,59
1.	Zbycie wartości niematerialnych i prawnych oraz rzeczowych aktywów trwałych	514 419,91	369 171,16
2.	Zbycie inwestycji w nieruchomości oraz wartości niematerialne i prawne	0,00	0,00
3.	Z aktywów finansowych, w tym:	517 172,19	0,00
a)	w jednostkach powiązanych	517 172,19	0,00
b)	w pozostałych jednostkach	0,00	0,00
-	zbycie aktywów finansowych	0,00	0,00
-	dywidendy i udziały w zyskach	0,00	0,00
-	spłata udzielonych pożyczek długoterminowych	0,00	0,00
-	odsetki	0,00	0,00
-	inne wpływy z aktywów finansowych	0,00	0,00
4.	Inne wpływy inwestycyjne	124 749,36	131 027,43
II	Wydatki	158 808 204,44	139 678 265,31
1.	Nabycie wartości niematerialnych i prawnych oraz rzeczowych aktywów trwałych	158 051 070,19	139 662 648,76
2.	Inwestycje w nieruchomości oraz wartości niematerialne i prawne	0,00	0,00
3.	Na aktywa finansowe, w tym:	0,00	0,00
a)	w jednostkach powiązanych	0,00	0,00
b)	w pozostałych jednostkach	0,00	0,00
-	nabycie aktywów finansowych	0,00	0,00
-	udzielone pożyczki długoterminowe	0,00	0,00
4.	Inne wydatki inwestycyjne	757 134,25	15 616,55
III	Przeptywy pieniężne netto z działalności inwestycyjnej	-157 651 862,98	-139 178 066,72

Grupa i pozycja	Treść	Stan na 12/31/2019	Stan na 12/31/2020
<b>C</b>	<b>PRZEPIĘWY ŚRODKÓW PIENIĘŻNYCH Z DZIAŁALNOŚCI FINANSOWEJ</b>		
I	Wpływy	72 108 856,43	87 771 548,47
1.	Wpływy netto z wydania udziałów (emisji akcji) i innych instrumentów kapitałowych oraz dopłat do kapitału	0,00	0,00
2.	Kredyty i pożyczki	39 793 063,06	50 000 000,00
3.	Emisja dłużnych papierów wartościowych	0,00	0,00
4.	Inne wpływy finansowe	32 315 793,37	37 771 548,47
II	Wydatki	3 185 981,44	10 434 411,50
1.	Nabycie udziałów (akcji) własnych	0,00	0,00
2.	Dywidendy i inne wypłaty na rzecz właścicieli	0,00	0,00
3.	Inne niż wypłaty na rzecz właścicieli wydatki z tytułu podziału zysku	0,00	0,00
4.	Spłaty kredytów i pożyczek	0,00	10 021 227,12
5.	Wykup dłużnych papierów wartościowych	0,00	0,00
6.	Z tytułu innych zobowiązań finansowych	0,00	0,00
7.	Płatności zobowiązań z tytułu umów leasingu finansowego	0,00	0,00
8.	Odsetki	185 981,44	413 184,38
9.	Inne wydatki finansowe	3 000 000,00	0,00
III	Przeptywy pieniężne netto z działalności finansowej	68 922 874,99	77 337 136,97
<b>D</b>	<b>PRZEPIĘWY PIENIĘŻNE NETTO, RAZEM (A+B+C)</b>	<b>-11 361 207,78</b>	<b>-331 440,80</b>
<b>E</b>	<b>BILANSOWA ZMIANA STANU ŚRODKÓW PIENIĘŻNYCH, w tym</b>	<b>-11 361 207,78</b>	<b>-331 440,80</b>
	- zmiana stanu środków pieniężnych z tytułu różnic kursowych	0,00	0,00
<b>F</b>	<b>ŚRODKI PIENIĘŻNE NA POCZĄTEK OKRESU</b>	<b>12 706 563,73</b>	<b>1 345 355,95</b>
<b>G</b>	<b>ŚRODKI PIENIĘŻNE NA KONIEC OKRESU (D+F), w tym</b>	<b>1 345 355,95</b>	<b>1 013 915,15</b>
	- o ograniczonej możliwości dysponowania	366 135,11	275 420,07

## Zestawienie zmian w kapitale własnym

Za rok obrotowy kończący się 31 grudnia 2019 i 2020 r.

Grupa i pozycja	Treść	Stan na 12/31/2019	Stan na 12/31/2020
<b>A</b>	<b>KAPITAŁ WŁASNY NA POCZĄTEK OKRESU (BO)</b>	<b>453 403 916,37</b>	<b>475 670 190,81</b>
	- korekty błędów podstawowych		
<b>A.1</b>	Kapitał własny na początek okresu (BO), po korektach	453 403 916,37	475 670 190,81
<b>I</b>	<b>Kapitał podstawowy na początek okresu</b>	<b>35 600 000,00</b>	<b>35 600 000,00</b>
1.1	Zmiany kapitału podstawowego	0,00	0,00
	a) zwiększenie z tytułu:	0,00	0,00
	- emisji udziałów lub akcji (wartość nominalna)	0,00	0,00
1.2	Kapitał podstawowy na koniec okresu	35 600 000,00	35 600 000,00
<b>II</b>	<b>Należne wpłaty na kapitał podstawowy na początek okresu</b>	<b>0,00</b>	<b>0,00</b>
2.1	Zmiana należnych wpłat na kapitał podstawowy	0,00	0,00
2.2	Należne wpłaty na kapitał podstawowy na koniec okresu	0,00	0,00
<b>III</b>	<b>Udziały (akcje) własne na początek okresu</b>		
	a) zwiększenia - w tym:	0,00	0,00
	b) zmniejszenia - w tym:	0,00	0,00
3.1	Udziały (akcje) własne na koniec okresu	0,00	0,00
<b>IV</b>	<b>Kapitał zapasowy na początek okresu.</b>	<b>320 566 086,38</b>	<b>350 174 475,11</b>
4.1	Zmiany kapitału zapasowego	29 608 388,73	25 661 033,05
	a) zwiększenie z tytułu:	29 608 388,73	25 661 033,05
	- emisji akcji powyżej wartości nominalnej		
	- podziału zysku (ustawowo)		
	- podziału zysku (ponad wymagalną ustawowo minimalną wartość)	29 221 880,37	22 579 274,44
	- podziału zysku z lat ubiegłych	0,00	0,00
	- inne	386 508,36	3 081 758,61
	b) zmniejszenie z tytułu:	0,00	0,00
	- pokrycia straty z lat ubiegłych	0,00	0,00
4.2	Stan kapitału zapasowego na koniec okresu	350 174 475,11	375 835 508,16
<b>V</b>	<b>Kapitał z aktualizacji wyceny na początek okresu</b>	<b>66 638 949,62</b>	<b>66 252 441,26</b>
5.1	Zmiany kapitału z aktualizacji wyceny	-386 508,36	-3 081 758,61
	a) zwiększenie- w tym:	0,00	0,00
	- z aktualizacji wyceny	0,00	0,00
	- z tytułu	0,00	0,00
	b) zmniejszenie - w tym:	386 508,36	3 081 758,61
	- z aktualizacji wyceny	0,00	0,00
	- zbycia środków trwałych, wniesienia aportem	21 378,56	0,00
	- fizyczna likwidacja środków trwałych	365 129,80	3 081 758,61
5.2	Kapitał z aktualizacji wyceny na koniec okresu	66 252 441,26	63 170 682,65
<b>VI</b>	<b>Pozostałe kapitały rezerwowe na początek okresu</b>	<b>0,00</b>	<b>0,00</b>
6.1	Zmiany pozostałych kapitałów rezerwowych	0,00	0,00

Grupa i pozycja	Treść	Stan na 12/31/2019	Stan na 12/31/2020
	6.2 Pozostałe kapitały rezerwowe na koniec okresu	0,00	0,00
<b>VII</b>	<b>Zysk (strata) z lat ubiegłych na początek okresu</b>	<b>0,00</b>	<b>0,00</b>
7.1	Zysk z lat ubiegłych na początek okresu	0,00	0,00
	a) korekty błędów podstawowych/zmiana polityki rachunkowości:	0,00	0,00
	- wycena udziałów metoda praw własności	0,00	0,00
	- inne	0,00	0,00
7.2	Zysk z lat ubiegłych na początek okresu, po korektach	0,00	0,00
	a) zwiększenia z tytułu:	30 598 880,37	23 643 274,44
	- podziału zysku	30 598 880,37	23 643 274,44
	- inne zwiększenia	0,00	0,00
	b) zmniejszenia z tytułu:	30 598 880,37	23 643 274,44
	- dywidendy	0,00	0,00
	- odpis na kapitał podstawowy	0,00	0,00
	- odpis na kapitał zapasowy wyniku za rok obrotowy	29 221 880,37	22 579 274,44
	- odpis na kapitał zapasowy wyniku z lat ubiegłych	0,00	0,00
	- tantiemy dla Zarządu i Rady Nadzorczej	0,00	0,00
	- odpisy na ZFŚS	1 377 000,00	1 064 000,00
7.3	Zysk z lat ubiegłych na koniec okresu	0,00	0,00
7.4	Strata z lat ubiegłych na początek okresu	0,00	0,00
	a) korekty błędów podstawowych/zmiana polityki rachunkowości:	0,00	0,00
	- wycena udziałów metoda praw własności	0,00	0,00
	- inne	0,00	0,00
7.5	Strata z lat ubiegłych na początek okresu, po korektach	0,00	0,00
	a) zwiększenia z tytułu:	0,00	0,00
	- przeniesienia straty z lat ubiegłych	0,00	0,00
	b) zmniejszenia z tytułu:	0,00	0,00
	- pokrycia straty z kapitału zapasowego, rezerwowego	0,00	0,00
7.6	Strata z lat ubiegłych na koniec okresu	0,00	0,00
7.7	Zysk (strata) z lat ubiegłych na koniec okresu	0,00	0,00
<b>VIII</b>	<b>Wynik netto</b>	<b>23 643 274,44</b>	<b>27 557 216,78</b>
	a) zysk netto	23 643 274,44	27 557 216,78
	b) strata netto		
	c) odpisy z zysku		
<b>B</b>	<b>KAPITAŁ WŁASNY NA KONIEC OKRESU (BZ)</b>	<b>475 670 190,81</b>	<b>502 163 407,59</b>
<b>C</b>	<b>KAPITAŁ WŁASNY, PO UWZGLĘDNIENIU PROPONOWANEGO PODZIAŁU ZYSKU (POKRYCIU STRATY)</b>	<b>474 606 190,81</b>	<b>500 922 407,59</b>





# 2020

Miejskie Przedsiębiorstwo  
Energetyki Ciepłej S.A.  
w Krakowie

Al. Jana Pawła II 188  
30-969 Kraków

+48 12 646 55 33  
+48 12 646 55 10

[www.mpec.krakow.pl](http://www.mpec.krakow.pl)  
[mpec@mpec.krakow.pl](mailto:mpec@mpec.krakow.pl)

